



Informe Semanal

8 de Octubre, 2024

www.vision.cl



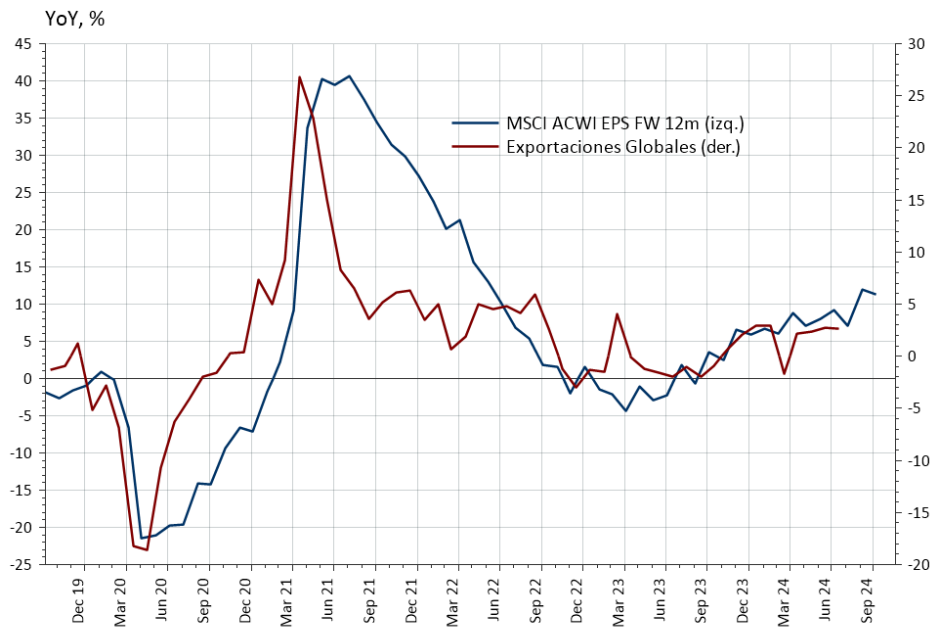
Indices de Sorpresa Económica



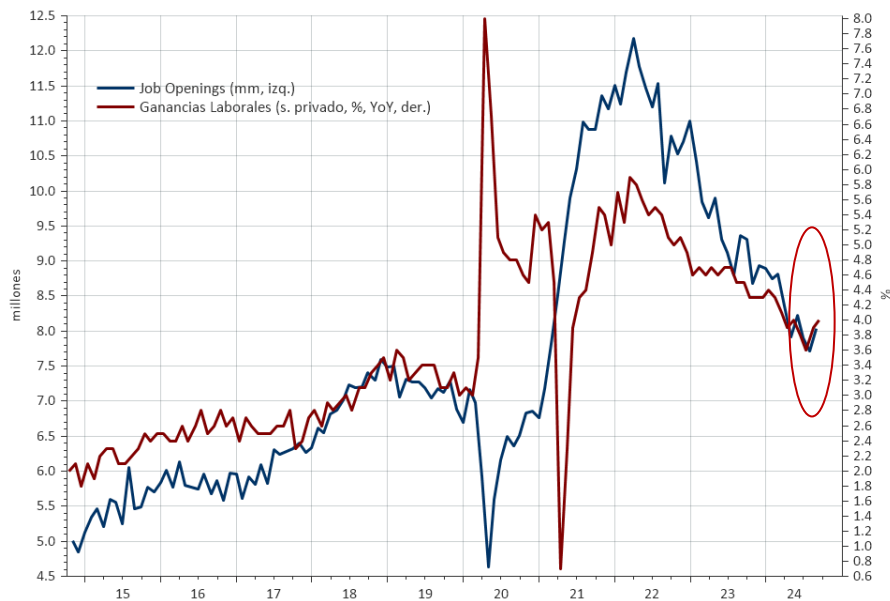
En las últimas semanas, las cifras económicas publicadas en Estados Unidos sorprendieron al alza. En Reino Unido, también se han conocido mejores indicadores que los estimados.

En el tercer trimestre, las proyecciones de utilidades de las empresas para los próximos doce meses se aceleraron, lo que es consistente con la recuperación paulatina del comercio global.

Comercio Global y Proyecciones de Utilidades de Empresas



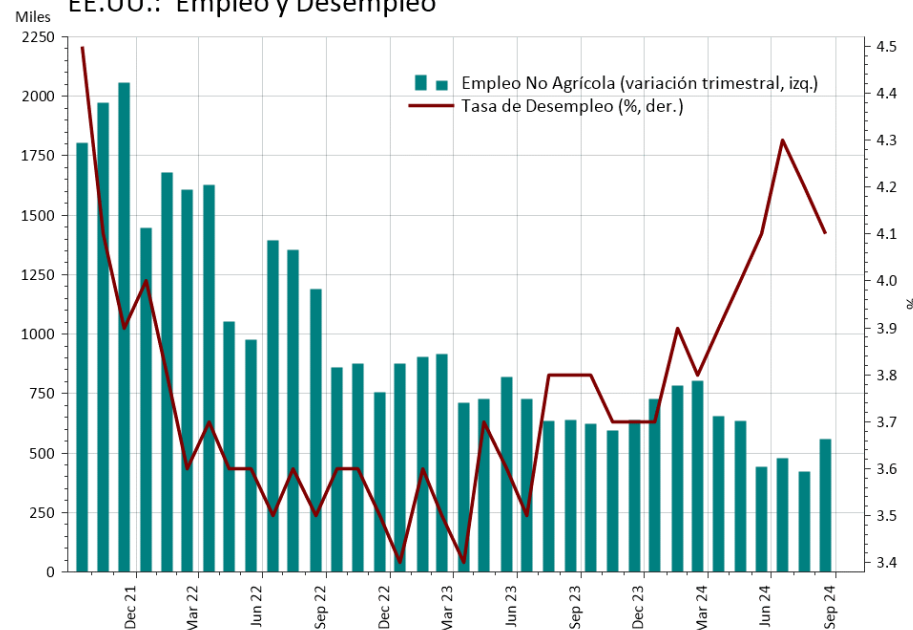
EE.UU.: Ofertas Laborales y Costo del Empleo



La generación de nuevos puestos de trabajo en septiembre estuvo sobre las estimaciones del mercado (254 vs 145 mil estimados).
 Por su parte, el desempleo se redujo desde 4,2% hasta 4,1%.

Las ofertas de puestos de trabajo mostraron en agosto la primera alza desde mayo y el costo laboral aumentó 4% en los últimos doce meses.

EE.UU.: Empleo y Desempleo

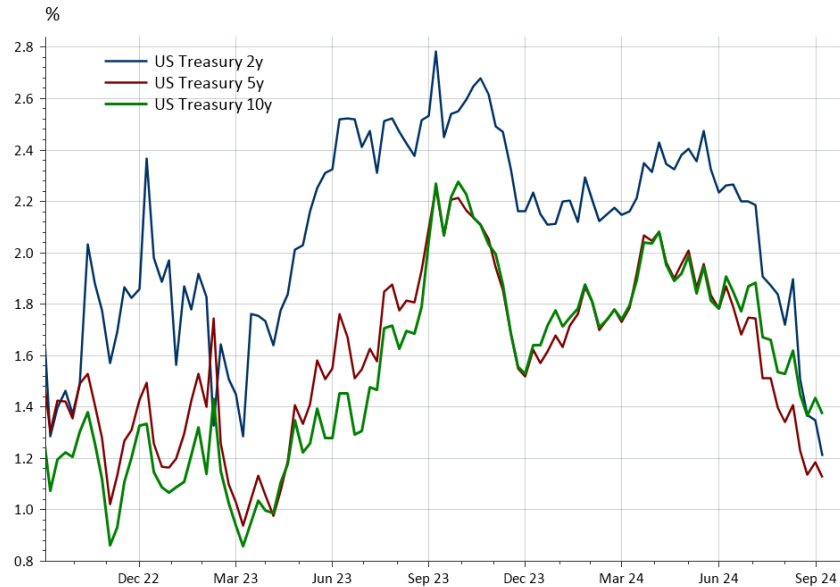


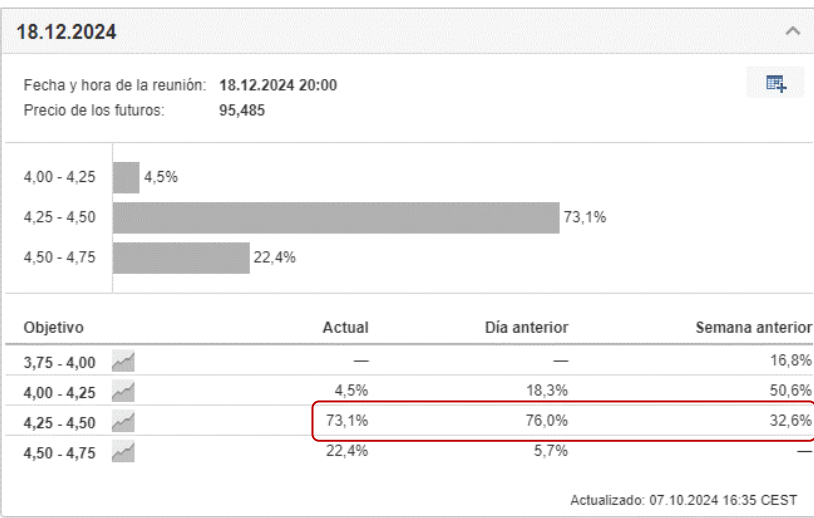
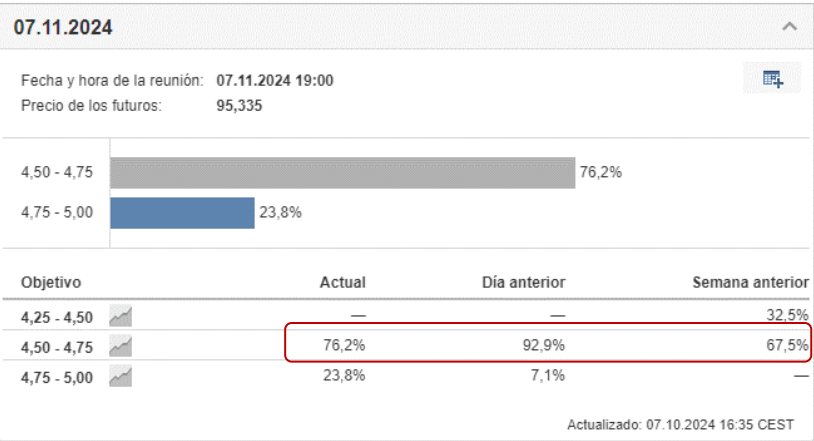
EE.UU.: Expectativas de Inflación Implícitas



Las sorpresas positivas de las cifras del reporte de empleo de la semana pasada elevaron las expectativas de inflación desde 1 a 10 años.

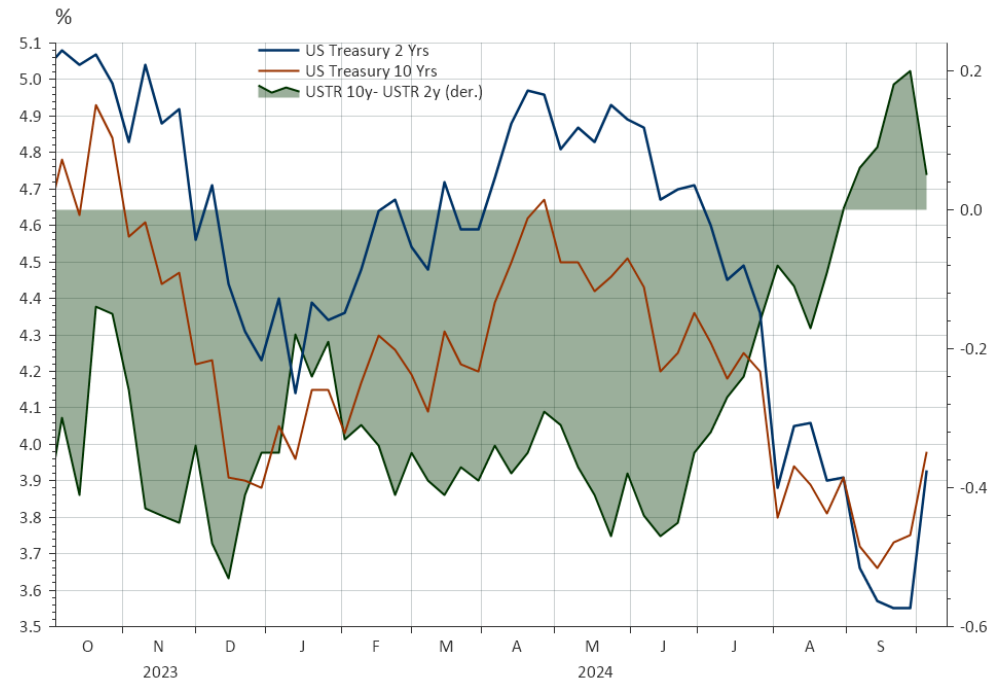
EE.UU: Tasas Reales Bonos del Tesoro



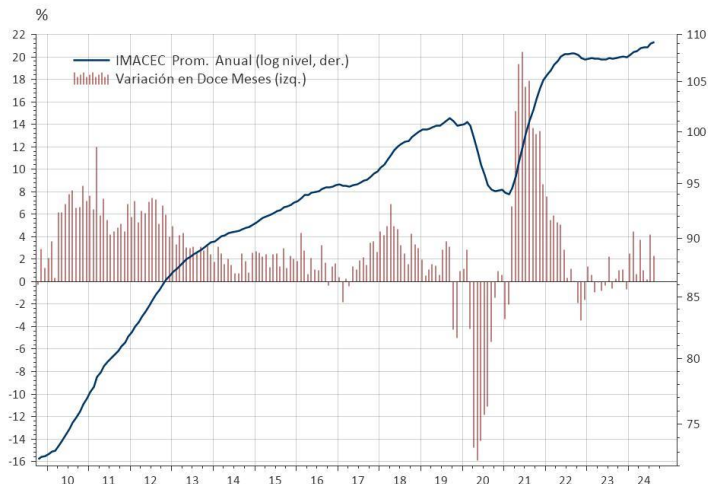


El mercado redujo a 0% la probabilidad de un recorte de 0,50% de la tasa Fed en la reunión del 07 de noviembre. Ahora se espera que hasta fin de año se produzcan sólo dos reducciones de 0,25% cada una.

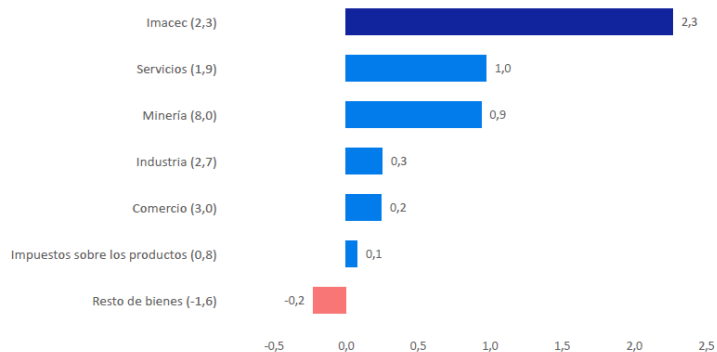
EE.UU: Tasas Bonos del Tesoro



Chile : Imacec



Contribución a la variación anual del Imacec
(tasas de variación y contribuciones porcentuales)

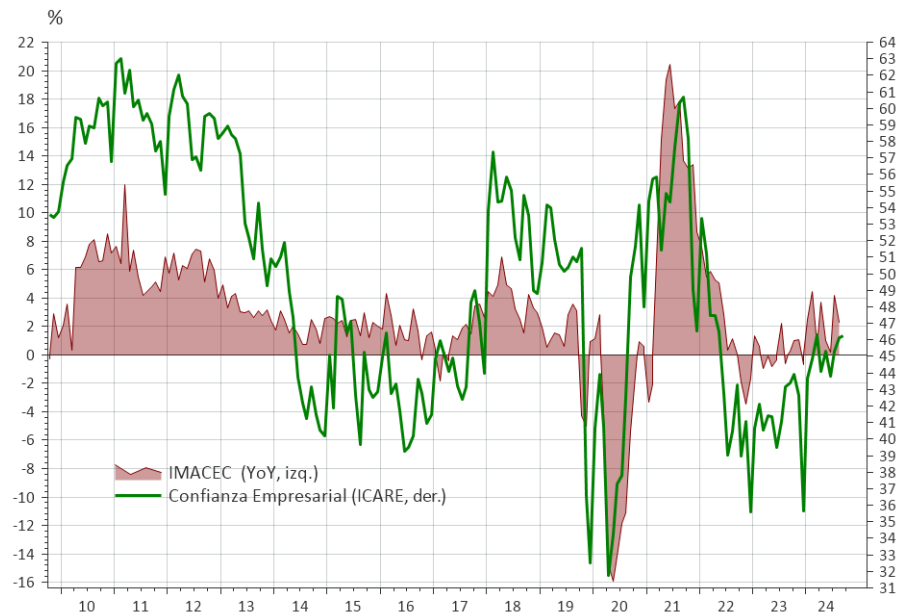


Nota: Variación anual entre paréntesis y contribuciones porcentuales en barras.

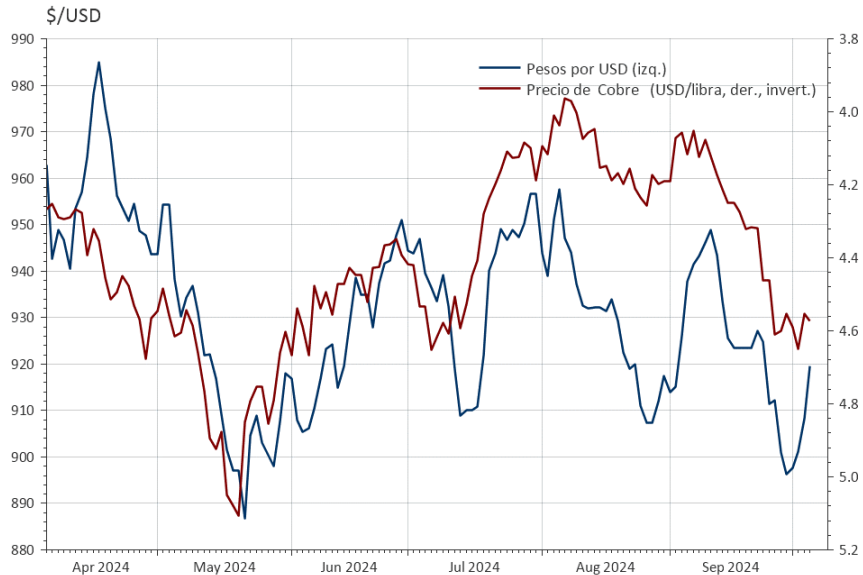
El IMACEC de agosto creció 2,3% con respecto al mismo mes del año anterior. Las mayores contribuciones provinieron de servicios y minería.

La recuperación reciente del IMACEC se correlaciona con la mejora de la confianza empresarial, la que, sin embargo, sigue en zona de pesimismo (bajo 50).

Chile : Imacec y Confianza Empresarial

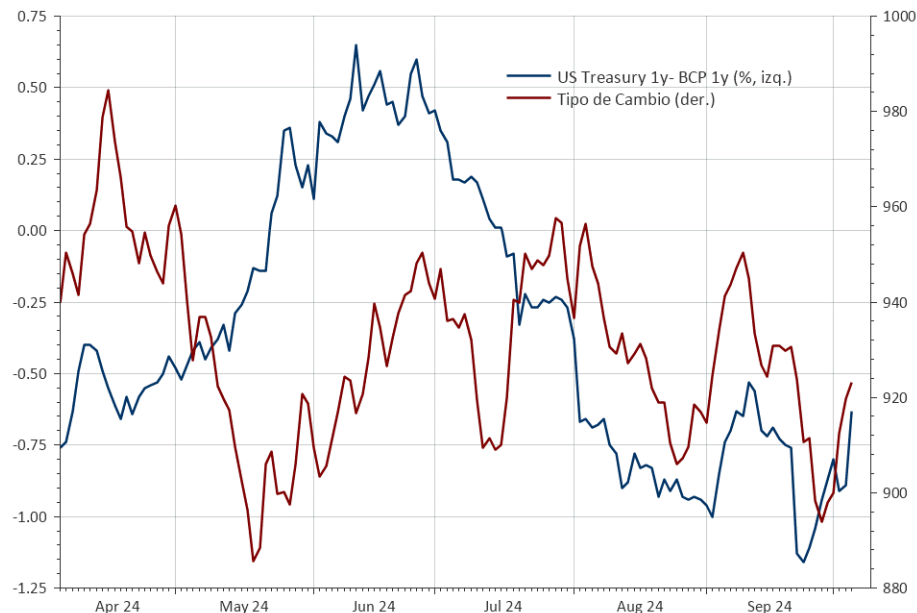


Chile: Tipo de Cambio y Precio del Cobre



Las medidas de estímulo monetario y fiscal anunciadas en China empujaron el precio del cobre al alza y fortalecieron el peso, pero el aumento de las tasas de interés de mercado en EE.UU. apuntaron en la dirección contraria en los últimos días, generando la depreciación del peso.

Chile: Tipo de Cambio y Diferencia de Tasas de Interés a 1 año

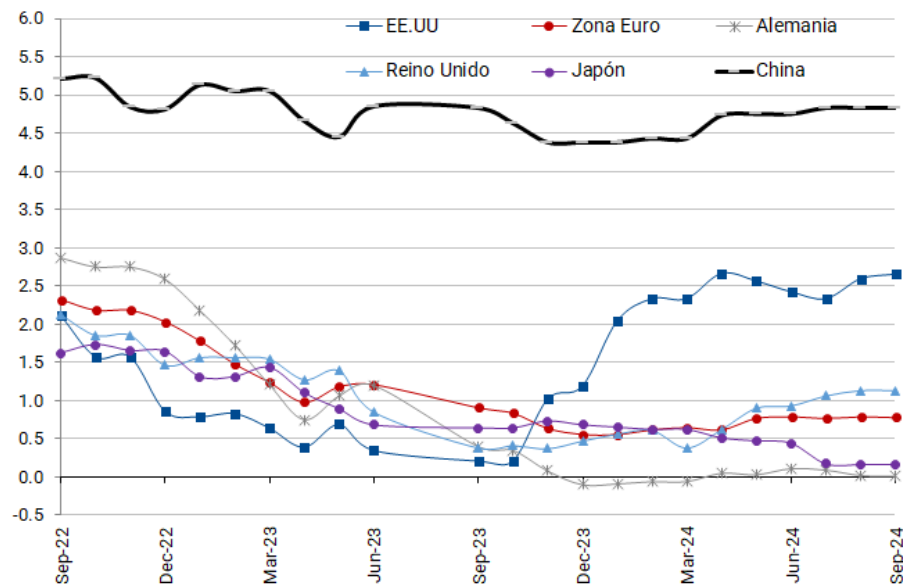


Proyecciones Economías Principales (%)				
Región	PIB		Inflación	
	2024	2025	2024	2025
EE.UU	2.7	2.0	2.9	2.5
Zona Euro	0.8	1.3	2.4	1.6
Alemania	0.0	0.7	2.1	1.0
Francia	1.2	1.1	2.1	1.4
Italia	0.8	1.0	1.0	1.8
España	2.8	2.0	2.8	2.1
Reino Unido	1.1	1.7	2.6	2.6
Japón	0.2	1.2	2.4	1.4
China	4.8	4.1	0.4	1.2
Global	2.7	2.7	4.5	3.4

Fuente: Oxford Economics, Septiembre 2024

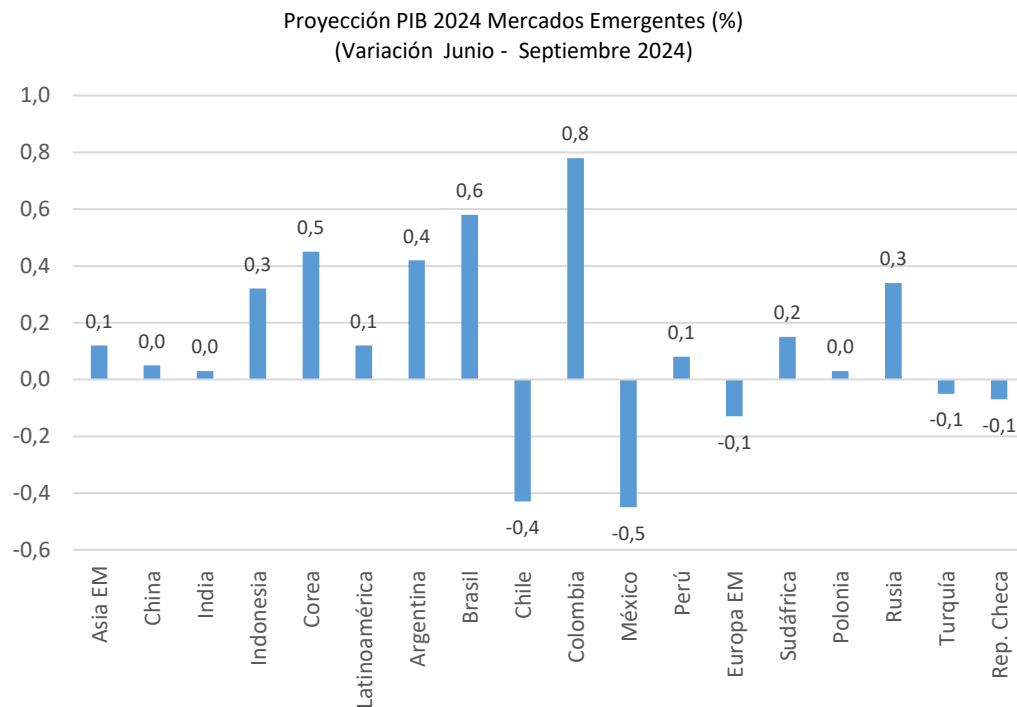
Las proyecciones de crecimiento para EE.UU en 2024 aumentaron levemente en septiembre, incrementando la diferencia con el resto de las economías desarrolladas.

Evolución Proyecciones PIB 2024 (%)
(Fuente: Oxford Economics)



Proyecciones Economías Emergentes				
Región/Pais	PIB		Inflación	
	2024	2025	2024	2025
Asia EM	5.1	4.6	2.1	2.5
China	4.8	4.1	0.4	1.2
India	6.8	7.1	4.7	4.5
Indonesia	5.1	4.8	2.7	2.5
Corea	2.3	2.4	2.5	1.9
Latinoamérica	1.1	2.3	34.8	12.4
Argentina	-3.5	4.1	227.5	69.9
Brasil	1.8	1.9	4.3	4.0
Chile	2.6	2.9	4.1	3.8
Colombia	1.9	2.5	6.6	4.0
México	1.4	1.8	4.7	3.7
Perú	2.8	3.3	2.5	2.7
Europa EM	2.8	2.7	49.1	23.3
Sudáfrica	0.8	1.6	4.9	4.7
Polonia	2.4	3.6	3.9	4.4
Rusia	3.9	1.7	7.9	6.2
Turquía	3.3	1.9	58.1	25.9
Rep. Checa	1.0	2.9	2.3	1.8

En los últimos meses, se han elevado las proyecciones de crecimiento del 2024 para la mayoría de los mercados emergentes.

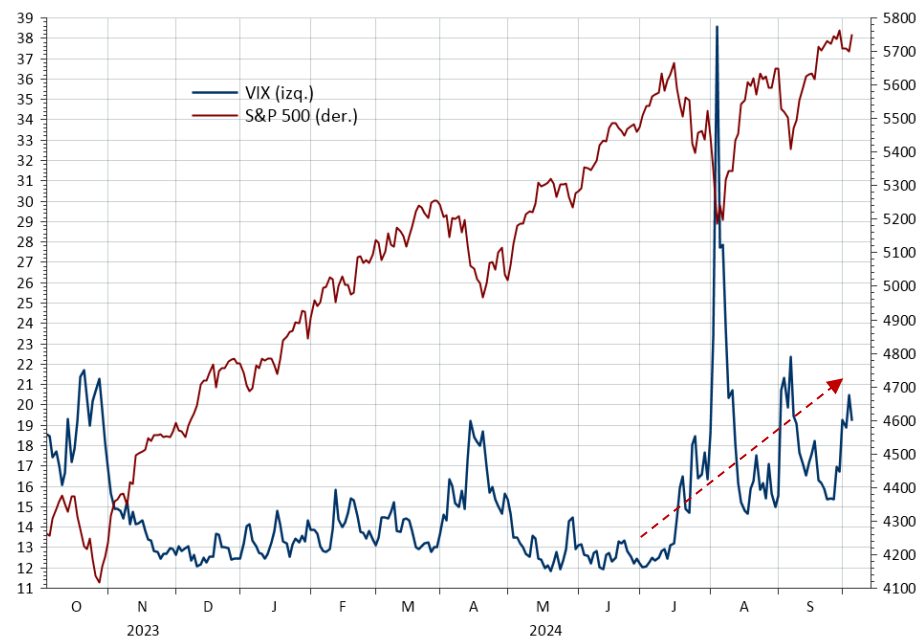


Rentabilidades Bolsa Moneda Local (%)

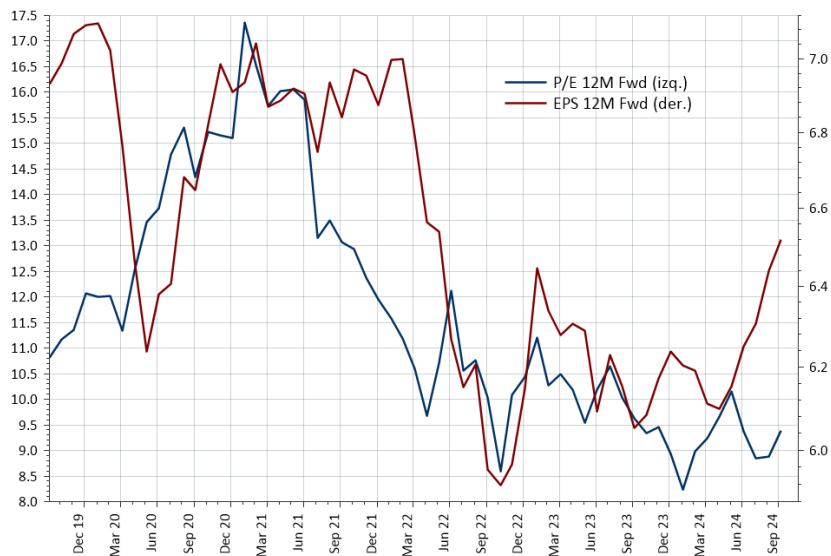
4-Oct.-24	MTD	YTD	Septiembre	2024 Q3	2024 Q2	2023
MSCI ACWI	-0.5	16.6	2.2	6.2	2.4	20.1
MSCI World	-0.7	16.7	1.7	6.0	2.2	21.8
MSCI EM	0.7	15.2	6.4	7.8	4.1	7.0
S&P500	-0.2	20.6	2.0	5.5	3.9	24.2
NASDAQ	-0.3	20.8	2.7	2.6	8.3	43.4
RUSSELL 2000	-0.8	9.2	0.6	8.9	-3.6	15.1
EuStock 50	-0.5	8.3	-2.2	-0.9	1.4	12.1
DAX	-1.1	14.1	2.2	6.0	-1.4	20.3
FTSE100	0.5	7.1	-1.7	0.9	2.7	3.8
Topix	1.8	13.8	-2.5	-5.8	1.5	25.1
Hang Seng	7.6	33.4	17.5	19.3	7.1	-13.8
Shanghai (China)	0.0	12.2	17.4	12.4	-2.4	-3.7
KOSPI	-0.9	-3.2	-3.0	-7.3	1.9	18.7
FTSE TAIWAN 50	1.2	36.6	0.3	-3.1	16.9	24.9
SENSEX (INDIA)	-3.1	13.1	2.3	6.7	7.3	18.7
MEXICO	0.3	-8.3	0.9	0.1	-8.6	18.4
BOVESPA	0.0	-1.8	-3.1	6.4	-3.3	22.3
IPSA	-0.1	4.6	0.5	1.2	-3.5	17.8
Global (Barclays Mult.)	-1.5	2.2	1.7	7.0	-1.0	6.0
Global Corporate BBB	-0.8	5.2	1.5	5.7	0.2	9.6
EE.UU. High Yield	-0.2	7.8	1.6	5.3	1.1	13.4
EMBI	-0.4	7.5	1.8	6.1	0.4	10.4
Indice Dólar	1.7	1.2	-0.9	-4.8	1.3	-2.1
Euro	-1.4	-0.5	0.8	3.9	-0.7	3.1
Yen Japón	-3.4	-5.2	1.8	12.0	-5.9	-7.0
RMB China	0.0	1.2	1.0	3.5	-0.6	-2.8
Libra RU	-1.9	3.0	1.9	5.8	0.2	5.2
Real Brasil	-0.1	-11.1	3.0	2.6	-10.3	9.0
Peso Chile	-2.7	-4.8	1.5	4.6	4.1	-3.7
Cobre	0.5	17.6	8.7	3.7	9.1	2.1
Oro	0.7	28.6	5.3	13.3	4.2	13.1
Petróleo (WTI)	9.1	3.8	-7.3	-16.4	-2.0	-10.7

En septiembre, las bolsas registraron alzas en un entorno de mayor volatilidad. Para los próximos meses, se anticipa que la volatilidad se mantenga más elevada que en los meses previos, dada la dependencia respecto de los datos económicos para determinar la intensidad de ciclo de recorte de la tasa de la Fed.

Volatilidad (VIX) y S&P500



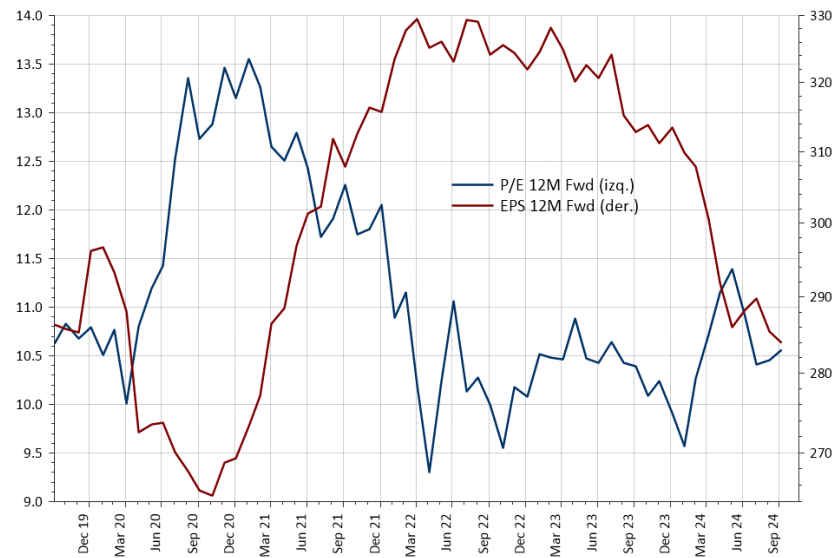
MSCI China (CNY)



Las medidas de impulso a la economía anunciadas en las últimas semanas y la fuerte salida de capitales desde la bolsa en los meses previos generaron un fuerte impulso en las acciones.

Las empresas listadas en el mercado local aun no muestran un cambio en la tendencia de las utilidades proyectadas. Las medidas anunciadas tendrían un impacto acotado en las perspectivas de crecimiento de la economía y las utilidades empresariales, por lo que las perspectivas de corto plazo favorecen las grandes empresas incluidas en el MSCI China.

China (Acciones Clase A, Locales)

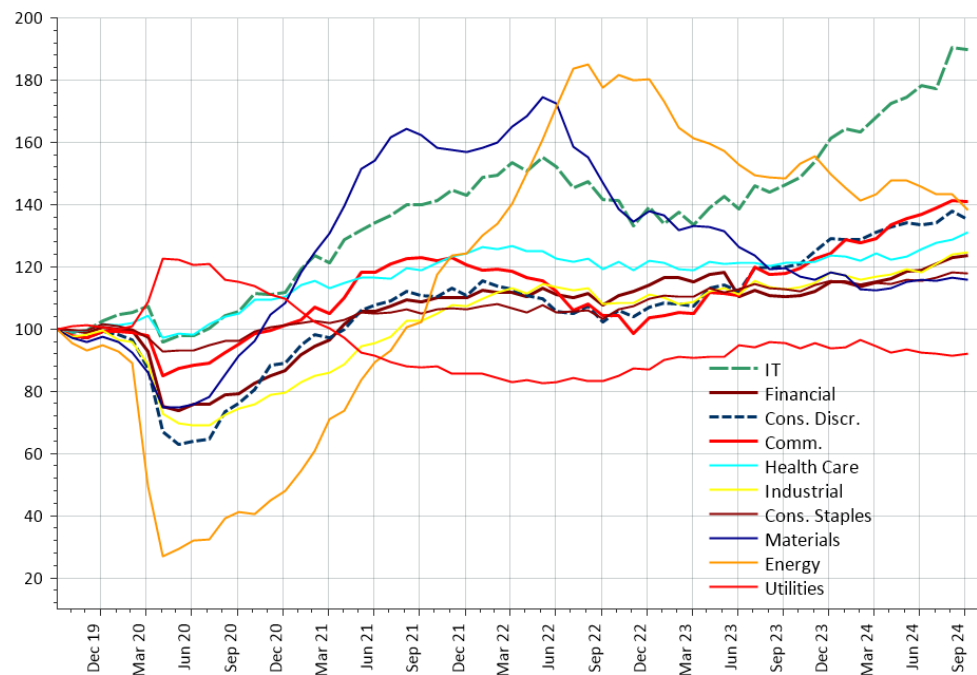


Rentabilidad Sectores y Estilos (% USD)

4-Oct-24	MTD	YTD	Sept.	2024 Q3	2024 Q2	2023
MSCI ACWI	-0.5	16.6	2.2	6.2	2.4	20.1
MSCI ACWI Value	-0.5	13.4	1.9	8.8	-1.4	8.8
MSCI ACWI Growth	-0.5	19.7	2.5	3.9	5.9	32.1
Technology	0.2	27.6	3.0	1.7	11.6	52.4
Financial	-0.7	16.4	1.2	8.8	0.5	12.7
Industrial	-1.0	12.9	2.6	9.9	-3.2	17.3
HealthCare	-1.7	11.8	-2.4	6.8	0.0	3.1
Cons. Disc.	-1.3	10.6	4.8	7.3	-2.6	24.9
Cons. Staples	-2.2	4.7	1.6	9.3	-2.6	-1.4
Communications	-1.2	8.1	1.6	7.6	0.6	9.4
Materials	-1.7	3.5	5.0	6.9	-1.0	7.2
Energy	2.4	-0.3	-2.9	-2.4	-3.4	4.8
Utilities	-1.6	14.6	3.8	11.9	3.3	1.4

En los últimos meses, las proyecciones de utilidades se aceleraron en sectores como tecnología, consumo discrecional, comunicaciones y salud.

MSCI ACWI : EPS 12M Fwd Sectores



		Tasas Bonos (%)					
		04/10/24	30/09/24	31/12/23	31/12/22	Duration	YTM/ Duration
YTM (%)	US Treasury 10Y	3.98	3.81	3.88	3.88	8.24	0.48
	Iboxx \$ Corporate BBB	5.40	5.27	5.51	6.00	6.86	0.79
	Iboxx \$ High Yield	7.17	7.15	7.62	8.73	3.39	2.12
	JPMorgan EMBI Global	7.58	7.49	7.85	8.56	6.79	1.12
	JPMorgan CEMBI	6.35	6.25	6.89	7.23	4.17	1.52
	BCU 10Y	2.11	1.94	2.44	1.68	7.53	0.28
	BCP 10Y	5.41	5.19	5.45	6.88	6.77	0.80
Spread (bps)	Iboxx \$ Corporate BBB	125	131	144	191		
	Iboxx \$ High Yield	320	341	362	465		
	JPMorgan EMBI Global	356	365	392	463		
	JPMorgan CEMBI	243	253	302	332		

El buen estado del crecimiento económico, que se reflejó en los datos de empleo, llevó los spreads de los bonos high yield al menor nivel en casi tres años.

EE.UU.: Tasa Tesoro 3y y Spread US HY



Conclusiones y Recomendación (3 a 6 meses)

Acciones	<ul style="list-style-type: none"> • El ambiente de desaceleración moderada, caída de la inflación y de las tasas de interés, favorece que las empresas continúen corrigiendo al alza sus proyecciones de crecimiento de las utilidades, lo que es esencial para que se mantenga la tendencia alcista en las bolsas. • En el último trimestre, el fuerte liderazgo de retornos de tecnología global se revirtió y fue asumido por sectores más bien cíclicos y otros de alto crecimiento con menores valorizaciones que las tecnológicas. • Se recomienda aumentar la diversificación del portafolio, reduciendo el peso de las “Magníficas 7” e incrementando la ponderación de países y sectores que mantengan una buena tendencia de las proyecciones de utilidades.
Bonos	<ul style="list-style-type: none"> • Luego de publicarse los datos del mercado laboral de Estados Unidos de septiembre, el mercado comenzó a internalizar dos reducciones de 0,25% de la tasa Fed para lo que queda del año. Esta perspectiva se debería mantener, salvo que los datos de inflación que se publican este jueves sorprendan al mercado fuertemente a la baja. • Se recomienda mantener una duración baja-intermedia, para beneficiarse de las eventuales caídas de las tasas base que se relacionan más fuertemente con el ciclo de la política monetaria. Los bonos high yield y emergentes de corto plazo ofrecen un atractivo yield.
Monedas	<ul style="list-style-type: none"> • La moderación de la expectativa del mercado respecto de los siguientes recortes de la Fed y la “salud” del crecimiento económico de Estados Unidos, generan un piso al valor del dólar respecto de otras monedas principales en el corto plazo.

Disclosures

Este documento no constituye una oferta ni una solicitud, ni sirve como base para ningún acuerdo contractual para comprar o vender cualquier valor, producto u otro instrumento financiero, ni para participar en cualquier tipo de transacción. Las opiniones y puntos de vista expresados en este documento se basan en nuestras proyecciones internas y no deben considerarse como una garantía o predicción del rendimiento futuro del mercado.

Contacto

Arturo Alegria
arturo.alegria@vision.cl

Luis Eltit
luis.eltit@vision.cl



Nueva Costanera 3300, Of 61, Vitacura
Santiago, Chile
Tel: +562 2290 9999
www.vision.cl