



# Informe Semanal

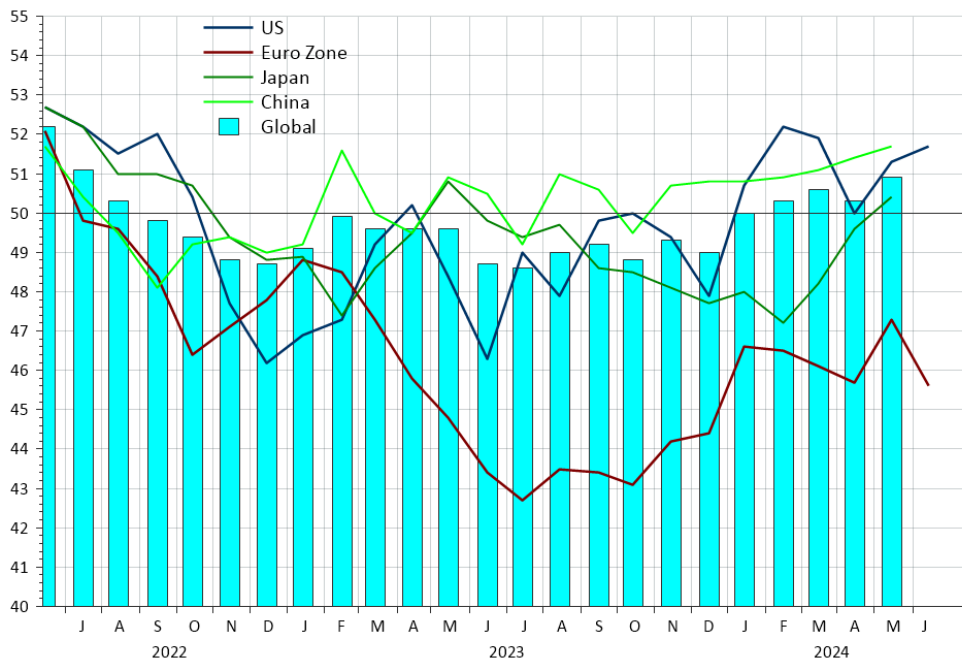
25 de Junio, 2024

[www.vision.cl](http://www.vision.cl)



## Indices PMI Manufacturera

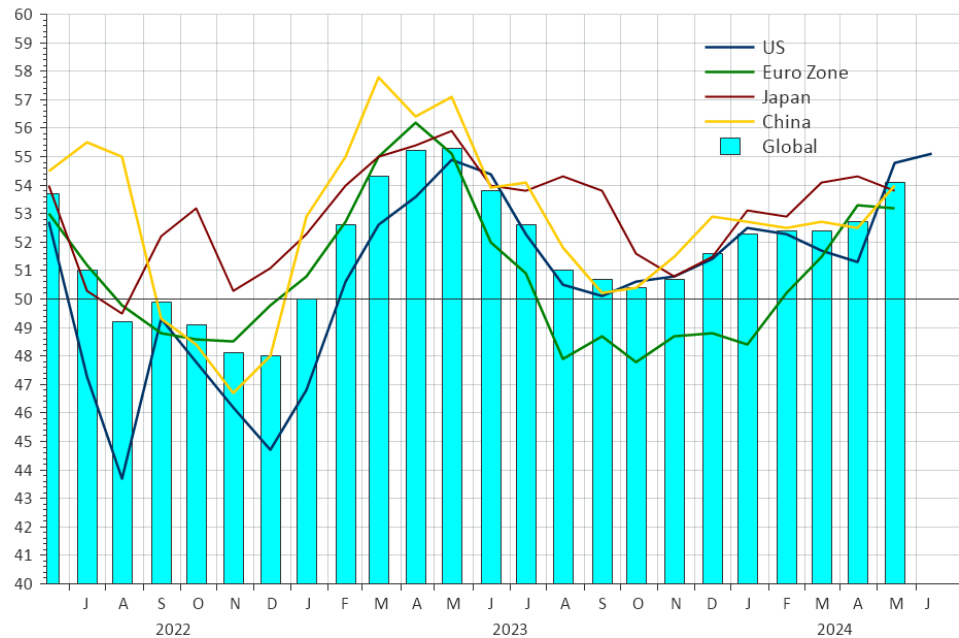
Nivel Neutral = 50



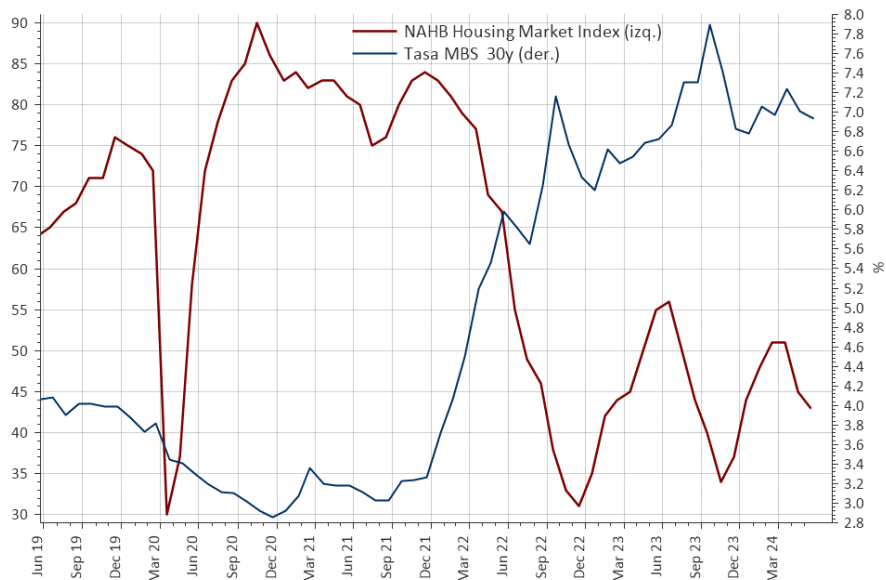
En la Zona Euro, los PMI de la industria manufacturera y de servicios mostraron caídas en junio y se ubicaron por debajo de las estimaciones del mercado. En Estados Unidos, ambos datos mostraron alzas respecto del mes anterior.

## Indices PMI Servicios

Nivel Neutral = 50



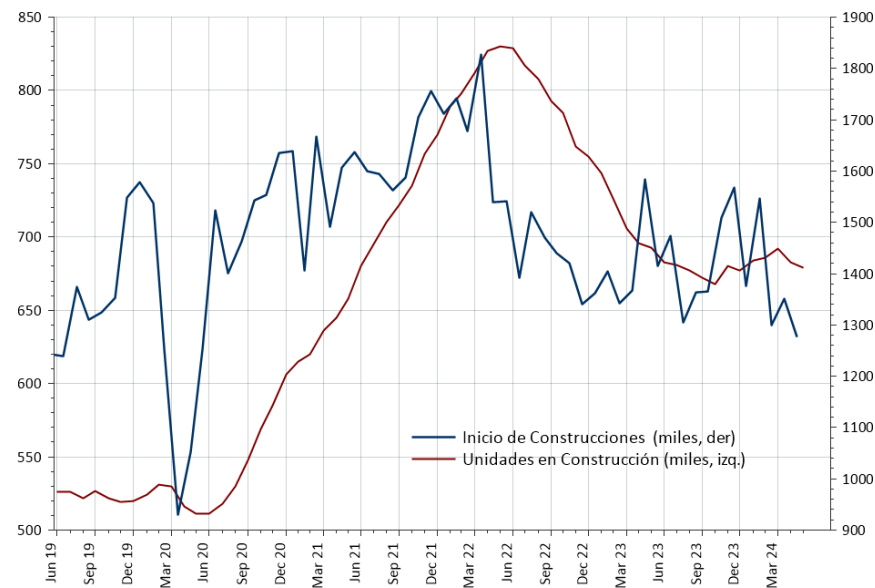
EE.UU. : Actividad Inmobiliaria y Tasa de Interés de Hipotecas



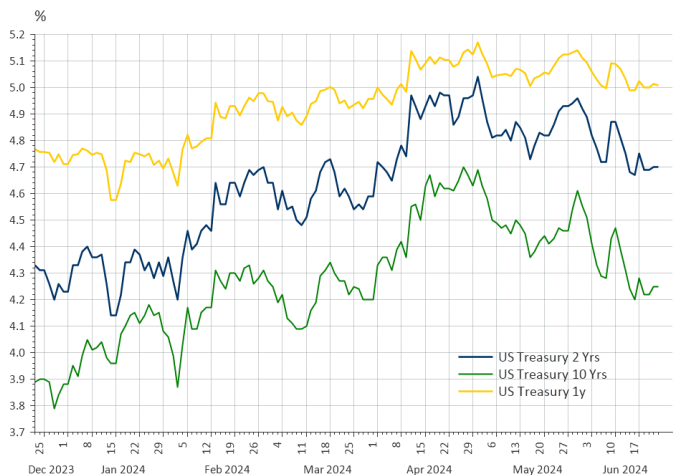
En los últimos meses, la actividad inmobiliaria ha perdido dinamismo, a pesar de la caída de las tasas de los créditos hipotecarios.

El inicio de nuevas construcciones se ubicó en el nivel más bajo en más de cuatro años.

EE.UU. : Inicio de Construcciones y Obras en Desarrollo



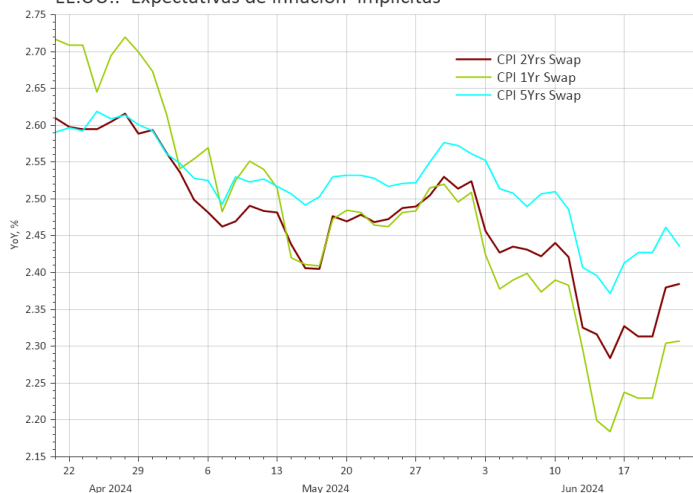
EE.UU.: Tasas Bonos del Tesoro



Las tasas implícitas de inflación proyectadas desde 1 a 5 años registraron un moderado incremento en la última semana, luego de reducciones en las tres semanas anteriores.

El mercado espera una o, a lo más, dos reducciones de la tasa Fed durante este año.

EE.UU.: Expectativas de Inflación Implícitas



**18.12.2024**

Fecha y hora de la reunión: 18.12.2024 20:00

Precio de los futuros: 95,035

4,25 - 4,50 2,2%

4,50 - 4,75 21,3%

4,75 - 5,00 44,1%

5,00 - 5,25 27,5%

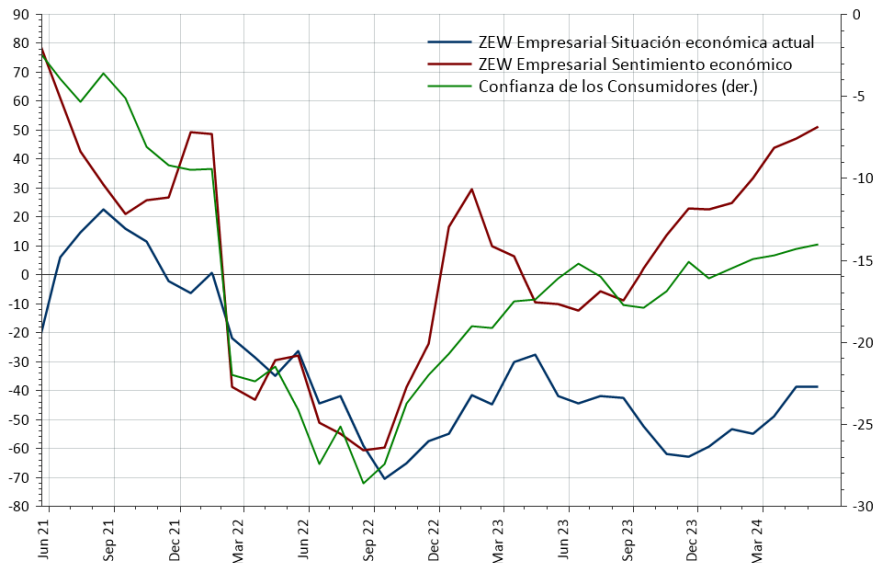
5,25 - 5,50 4,9%

Objetivo	Actual	Día anterior	Semana anterior
4,25 - 4,50	2,2%	1,7%	1,6%
4,50 - 4,75	21,3%	19,8%	18,6%
4,75 - 5,00	44,1%	44,6%	45,7%
5,00 - 5,25	27,5%	28,7%	29,6%
5,25 - 5,50	4,9%	5,2%	4,6%

Actualizado: 24.06.2024 20:35 CEST

## Zona Euro: Confianza Empresarial y de Consumidores

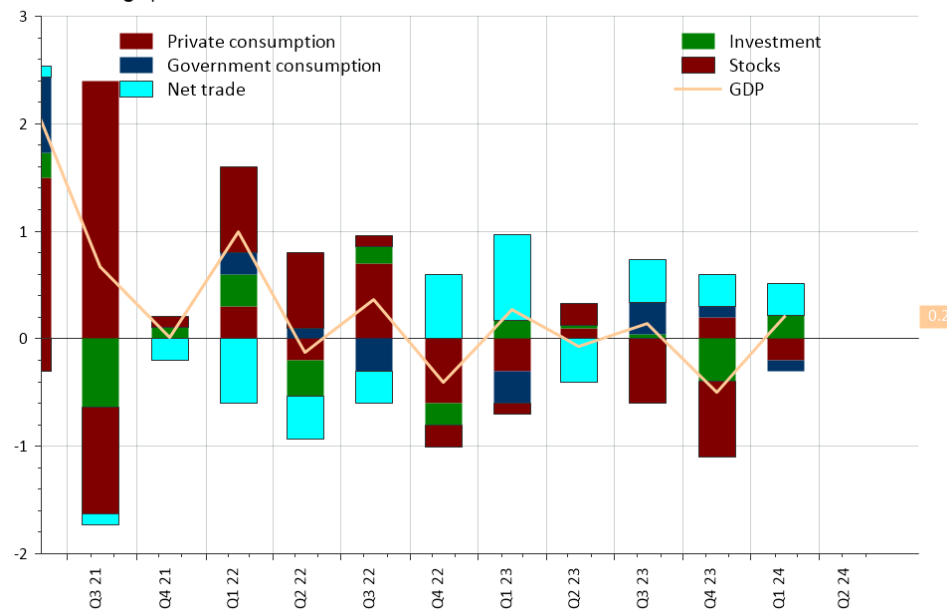
Balance neto



En la Zona Euro, la mejora de la confianza de empresarios y consumidores no se ha visto reflejada en un mayor dinamismo de la demanda interna.

## Germany contributions to quarterly GDP growth

Percentage points

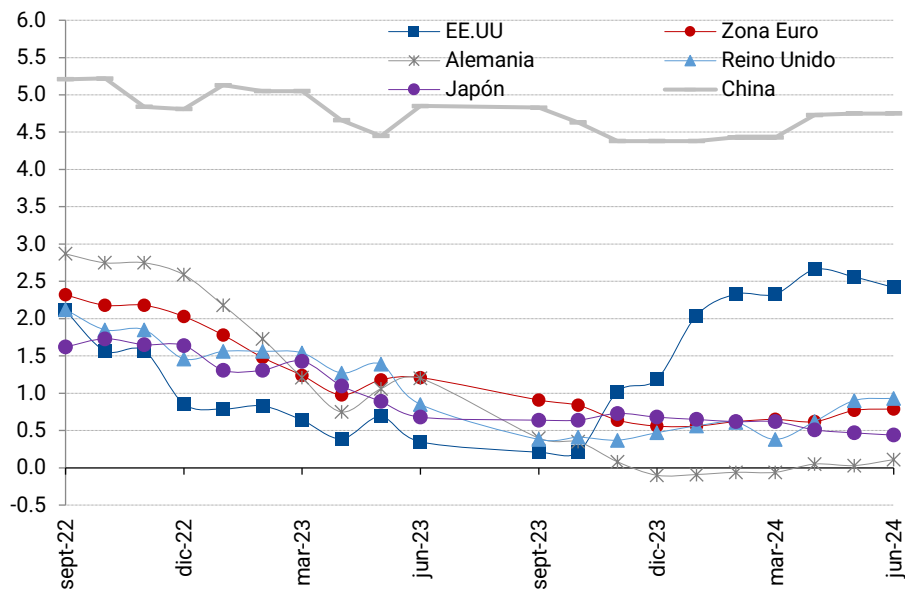


Proyecciones Economías Desarrolladas (%)				
Región	PIB		Inflación	
	2024	2025	2024	2025
<b>EE.UU</b>	<b>2,4</b>	<b>1,8</b>	<b>3,3</b>	<b>2,5</b>
<b>Zona Euro</b>	<b>0,8</b>	<b>1,7</b>	<b>2,3</b>	<b>1,4</b>
Alemania	0,1	1,2	1,8	0,9
Francia	0,9	1,7	2,4	1,7
Italia	0,8	1,1	1,1	1,6
España	2,5	1,9	3,3	2,1
<b>Reino Unido</b>	<b>0,9</b>	<b>2,0</b>	<b>2,5</b>	<b>2,5</b>
<b>Japón</b>	<b>0,4</b>	<b>1,1</b>	<b>2,2</b>	<b>1,5</b>
<b>China</b>	<b>4,8</b>	<b>4,1</b>	<b>0,4</b>	<b>1,5</b>
<b>Global</b>	<b>2,6</b>	<b>2,8</b>	<b>4,7</b>	<b>3,4</b>

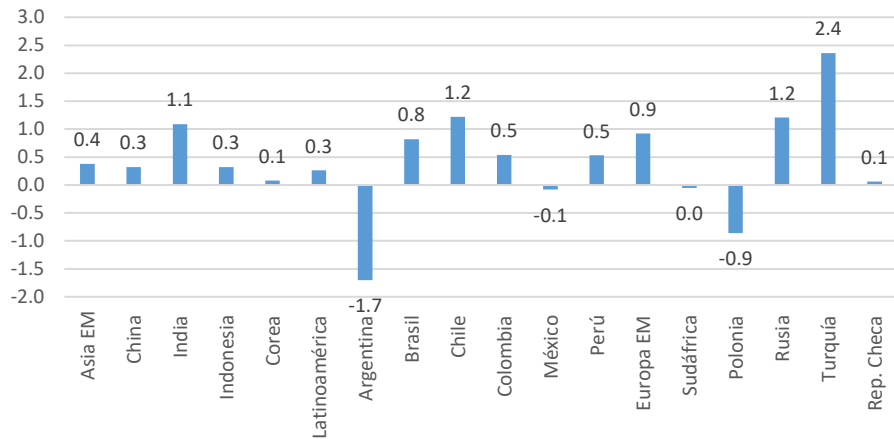
Las proyecciones de crecimiento para Estados Unidos en 2024 se redujeron moderadamente en junio y se incrementaron marginalmente para Europa. La diferencia de dinamismo entre ambas regiones sigue siendo muy amplia.

Para la inflación, se anticipa que en 2025 Estados Unidos se acerque a su meta, mientras que la Zona Euro lo hará este año.

Evolución Proyecciones PIB 2024 (%)  
(Fuente: Oxford Economics)



Proyección PIB 2024 Mercados Emergentes (%)  
(Variación Marzo - Junio 2024)



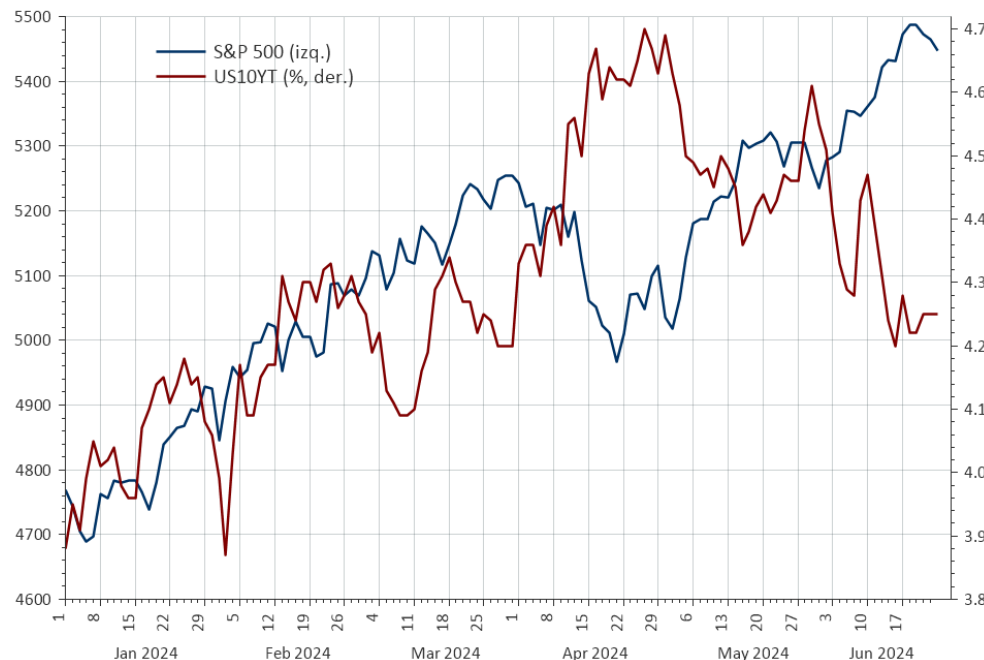
En los últimos meses, se registraron incrementos generalizados en las proyecciones de crecimiento para 2024, destacando los casos de Chile, India, Rusia y Turquía.

Región- País	PIB		Inflación	
	2024	2025	2024	2025
<b>Asia EM</b>	5,0	4,7	<b>2,1</b>	<b>2,7</b>
China	4,8	4,1	0,4	1,5
India	6,8	7,0	4,7	4,5
Indonesia	4,8	4,7	2,8	2,3
Corea	1,9	1,9	2,6	1,5
<b>Latinoamérica</b>	1,0	2,5	<b>34,9</b>	<b>11,8</b>
Argentina	-3,9	4,3	229,5	66,0
Brasil	1,2	2,2	4,1	4,0
Chile	3,0	2,8	3,6	3,0
Colombia	1,1	2,7	6,6	3,9
México	1,9	2,0	4,5	3,5
Perú	2,7	3,3	2,5	2,7
<b>Europa EM</b>	2,9	2,8	<b>50,3</b>	<b>23,8</b>
Sudáfrica	0,7	1,4	5,2	4,9
Polonia	2,4	3,9	3,9	4,6
Rusia	3,6	1,6	7,6	6,0
Turquía	3,4	1,9	59,3	26,4
Rep. Checa	1,1	2,6	2,3	1,8

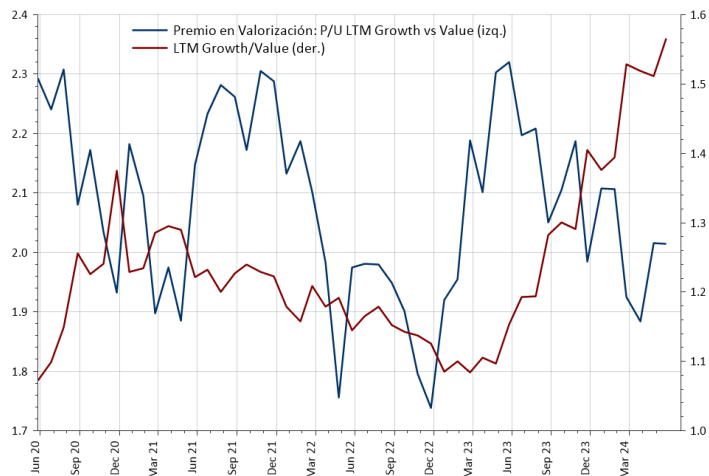
Rentabilidades Bolsa Moneda Local (%)						
21-jun-24	Last 5 Days	MTD	QTD	YTD	Mayo	2023
MSCI ACWI	0,5	2,0	2,3	10,2	3,8	20,1
MSCI World	0,5	1,8	2,0	10,7	4,2	21,8
MSCI EM	0,9	3,6	4,2	6,2	0,3	7,0
S&P500	0,6	3,5	4,0	14,6	4,8	24,2
NASDAQ	0,0	5,7	8,0	17,8	6,9	43,4
RUSSELL 2000	0,8	-2,3	-4,8	-0,2	4,9	15,1
EuStock 50	0,9	0,6	1,9	10,3	2,1	12,1
DAX	0,9	-1,8	-1,8	8,4	3,2	20,3
FTSE100	1,1	-0,5	3,6	6,5	1,6	3,8
Topix	-0,8	-1,7	-1,6	15,1	1,1	25,1
Hang Seng	0,5	-0,3	9,0	5,8	1,8	-13,8
Shanghai (China)	-1,1	-2,9	-1,4	0,8	-0,6	-3,7
KOSPI	0,9	5,6	1,4	4,9	-2,1	18,7
FTSE TAIWAN 50	4,5	13,7	18,2	40,8	4,6	24,9
SENSEX (INDIA)	0,3	4,4	4,8	6,9	-0,7	18,7
MEXICO	1,1	-4,3	-8,0	-8,0	-2,7	18,4
BOVESPA	1,4	-0,6	-5,3	-9,6	-3,0	22,3
IPSA	-0,5	-2,2	-2,4	4,7	1,9	17,8
Global (Barclays Mult.)	-0,3	0,6	-0,6	-2,6	1,3	6,0
Global Corporate BBB	-0,3	1,1	0,7	0,8	1,9	9,6
EE.UU. High Yield	0,2	0,9	1,1	2,5	1,1	13,4
EMBI	0,0	1,1	0,9	2,3	1,8	10,4
Indice Dólar	0,2	1,1	1,2	4,4	-1,5	-2,1
Euro	-0,1	-1,4	-0,9	-3,1	1,7	3,1
Yen Japón	-1,5	-1,6	-5,3	-11,7	0,3	-7,0
RMB China	-0,1	-0,3	-0,5	-2,2	0,0	-2,8
Libra RU	-0,3	-0,7	0,2	-0,7	2,0	5,2
Real Brasil	-1,0	-3,4	-7,7	-10,7	-1,0	9,0
Peso Chile	-0,8	-2,4	4,0	-6,5	4,5	-3,7
Cobre	-1,0	-3,8	10,0	13,8	0,9	2,1
Oro	-0,5	-0,3	3,9	12,5	1,8	13,1
Petróleo (WTI)	2,9	4,9	-2,9	12,7	-6,0	-10,7

En lo que va de junio, los resultados de las bolsas son mixtos, destacando el buen desempeño del Nasdaq, Taiwán y Corea.

S&P 500 y Tasa Bono a 10 Años



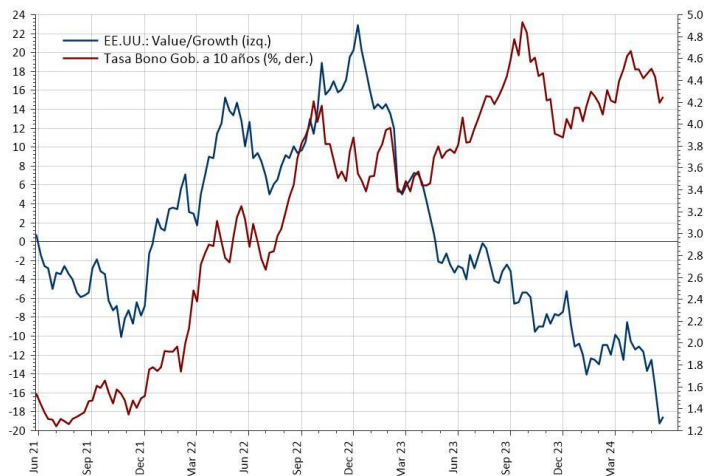
US Growth v/s Value



En los últimos dos años, las acciones growth registran un exceso de retorno sobre las value, el que se ha dado en escenarios tanto de alza como de caída de las tasas de interés de largo plazo.

A pesar del mejor desempeño, el premio en valorización se ha reducido durante el último año, gracias al mejor desempeño de las utilidades de las acciones growth.

EE.UU.: Value/Growth y Tasa a 10 años



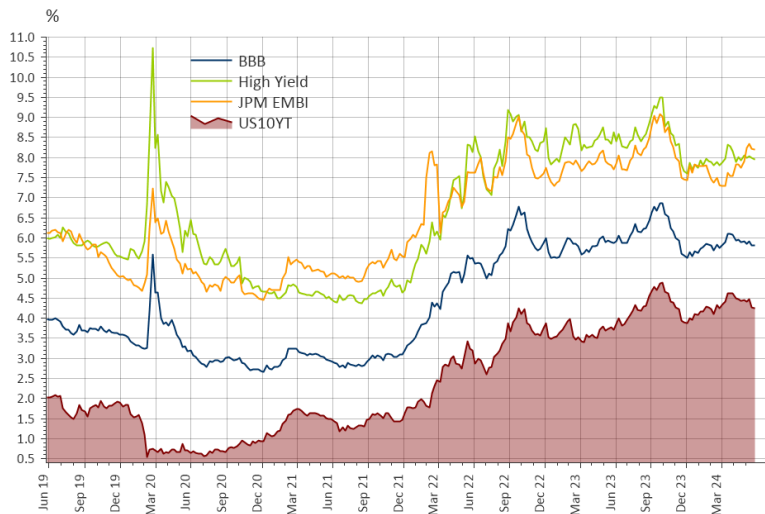
Rentabilidad Sectores (% USD)

21-jun-24	Last 5 Days	MTD	QTD	YTD	2023
<b>MSCI ACWI</b>	<b>0,5</b>	<b>2,0</b>	<b>2,3</b>	<b>10,2</b>	<b>20,1</b>
<b>MSCI ACWI Value</b>	<b>0,8</b>	<b>-0,6</b>	<b>-1,3</b>	<b>4,8</b>	<b>8,8</b>
<b>MSCI ACWI Growth</b>	<b>0,2</b>	<b>4,5</b>	<b>5,7</b>	<b>15,5</b>	<b>32,1</b>
Technology	-0,2	8,3	11,6	25,3	52,4
Financial	1,3	-1,1	-0,1	7,1	12,7
Industrial	0,6	-1,6	-2,7	4,4	17,3
HealthCare	0,2	1,7	-0,1	6,4	3,1
Cons. Disc.	1,0	0,5	-2,7	4,3	24,9
Cons. Staples	0,1	-0,9	-1,7	-1,1	-1,4
Communications	1,0	0,9	-1,0	0,0	9,4
Materials	0,7	-3,5	-0,6	-1,1	7,2
Energy	1,1	-2,9	-4,6	-1,5	4,8
Utilities	0,2	-3,0	3,3	4,1	1,4

		Tasas Bonos (%)					
		21-06-24	31-05-24	31-12-23	31-12-22	Duration	YTM/Duration
YTM (%)	US Treasury 10Y	<b>4,25</b>	4,51	3,88	3,88	7,96	0,53
	Iboxx \$ Corporate BBB bond	<b>5,81</b>	5,93	5,51	6,00	6,68	0,87
	Iboxx \$ High Yield bond	<b>7,95</b>	8,07	7,62	8,73	3,64	2,19
	JPMorgan EMBI Global	<b>8,33</b>	8,42	7,85	8,56	6,48	1,29
	JPMorgan CEMBI	<b>6,82</b>	6,97	6,89	7,23	4,12	1,65
	BCU 10Y	<b>3,01</b>	2,86	2,44	1,68	7,15	0,42
	BCP 10Y	<b>6,12</b>	6,10	5,45	6,88	6,89	0,89
Spread (bps)	Iboxx \$ Corporate BBB bond	<b>137</b>	125	144	191		
	Iboxx \$ High Yield bond	<b>357</b>	345	362	465		
	JPMorgan EMBI Global	<b>405</b>	389	392	463		
	JPMorgan CEMBI	<b>256</b>	247	302	332		

Los signos de desaceleración de la actividad en Estados Unidos y las expectativas de una mayor inflación para los próximos años explicarían el alza de los spreads crediticios en junio, que se han ampliado desde niveles mínimos de los últimos años.

Bonds (YTM)



Spread Bonos

(Puntos base)



## Conclusiones y Recomendación (3 a 6 meses)

<p><b>Acciones</b></p>	<ul style="list-style-type: none"> <li>• El mercado apuesta mayoritariamente a que la Reserva Federal aplicará dos reducciones de la tasa de interés (hoy en 5,50%) antes de fin de año. Los indicadores de actividad e inflación publicados en los últimos meses apuntan a que este escenario sería el más optimista.</li> <li>• La desaceleración reciente del crecimiento de Estados Unidos está muy lejos de una recesión. Esto, junto a las expectativas de que las tasas de corto plazo caigan moderadamente en los próximos meses, genera un buen escenario para las acciones, sobre todo en los sectores rezagados del rally actual.</li> <li>• Los mercados emergentes de Asia (incluyendo China), Zona Euro y Estados Unidos aparecen como los mercados más interesantes en acciones. En este último, aun cuando las acciones de alto crecimiento han mantenido un importante rally los últimos meses, el premio con que se transan respecto de las acciones más cíclicas (value) se ha reducido por la mejor evolución de sus utilidades.</li> </ul>
<p><b>Bonos</b></p>	<ul style="list-style-type: none"> <li>• Los bonos high yield de baja duración aparecen como muy atractivos en el entorno macroeconómico actual (alto crecimiento y tasas de interés elevadas). Los bonos corporativos grado de inversión, que generalmente se emiten a plazos mayores que los high yield, ofrecen buenas rentabilidades para plazos largos (en torno a 6%), pero con la volatilidad adicional que implican las altas duraciones.</li> </ul>
<p><b>Monedas</b></p>	<ul style="list-style-type: none"> <li>• Las altas tasas de interés y el buen desempeño de la economía de Estados Unidos dejan poco espacio para una depreciación importante del dólar en el corto plazo.</li> </ul>