



Informe Semanal

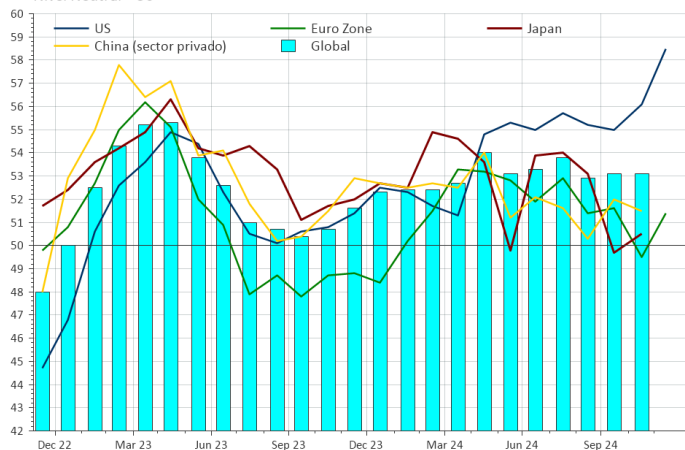
17 de Diciembre, 2024

www.vision.cl



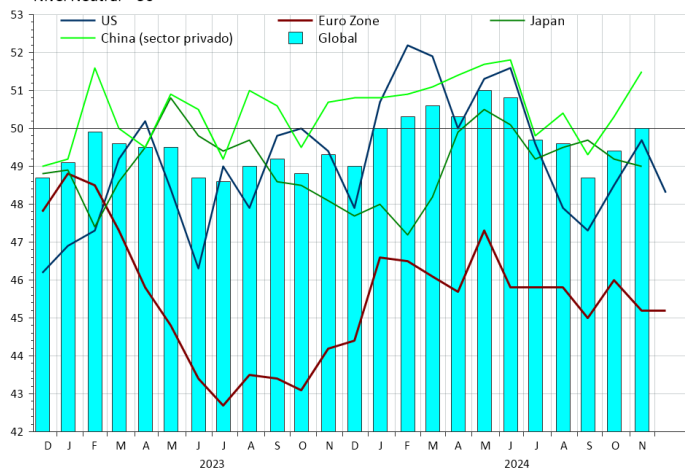
Indices PMI Servicios

Nivel Neutral = 50



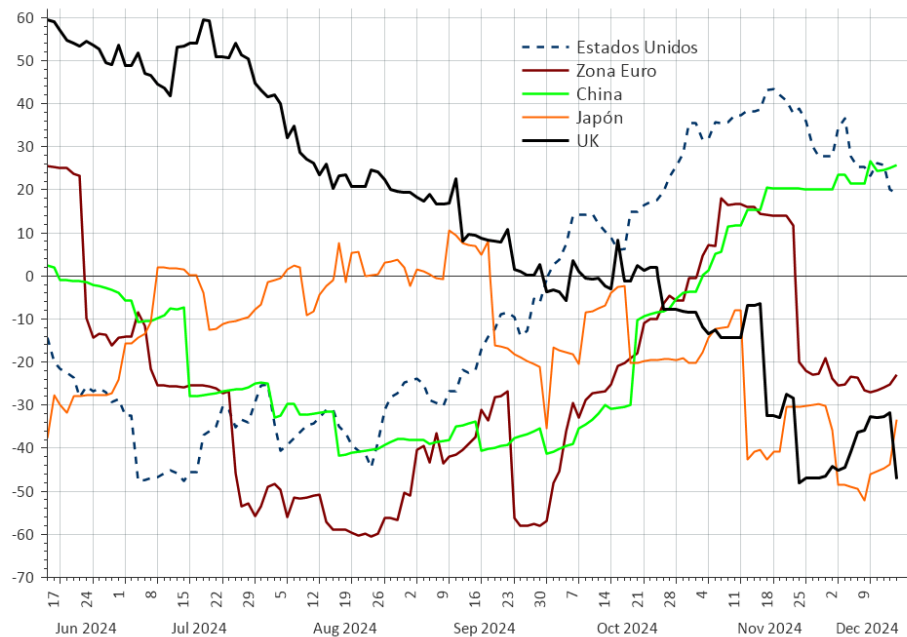
Indices PMI Manufactura

Nivel Neutral = 50

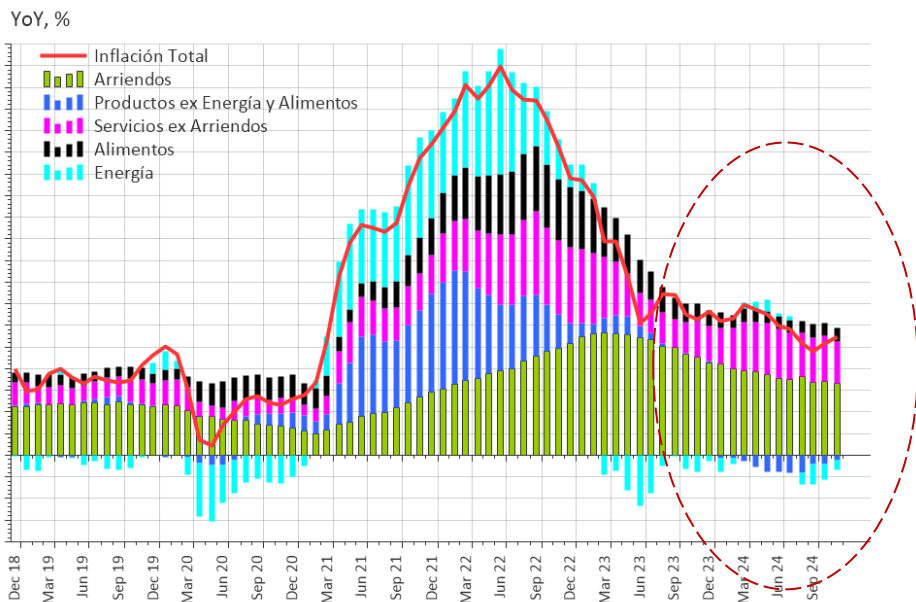


Las cifras económicas siguen sorprendiendo positivamente en Estados Unidos. El PMI de servicios se ubicó en máximos de los últimos años, anticipando un buen comportamiento del importante sector de las economía (más del 70% del PIB).

Indices de Sorpresa Económica



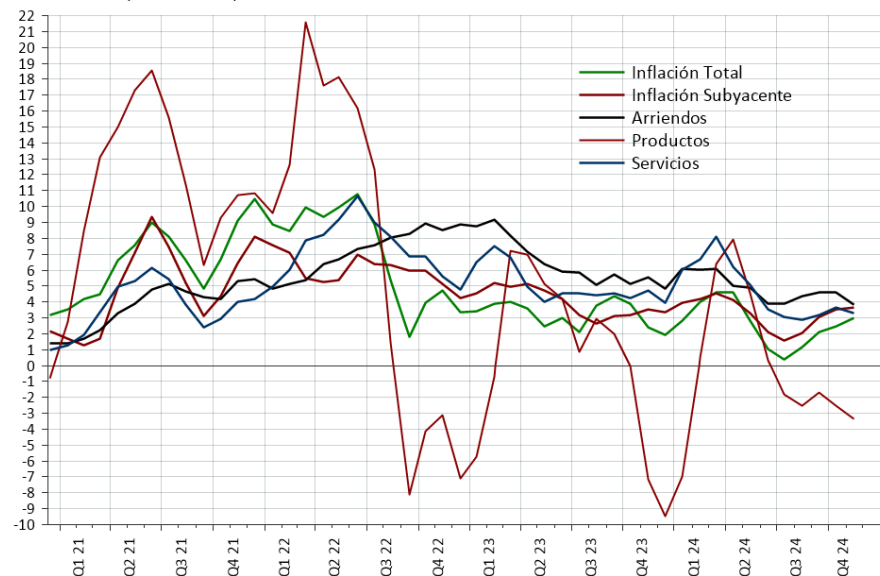
EE.UU. : Contribución a la Inflación



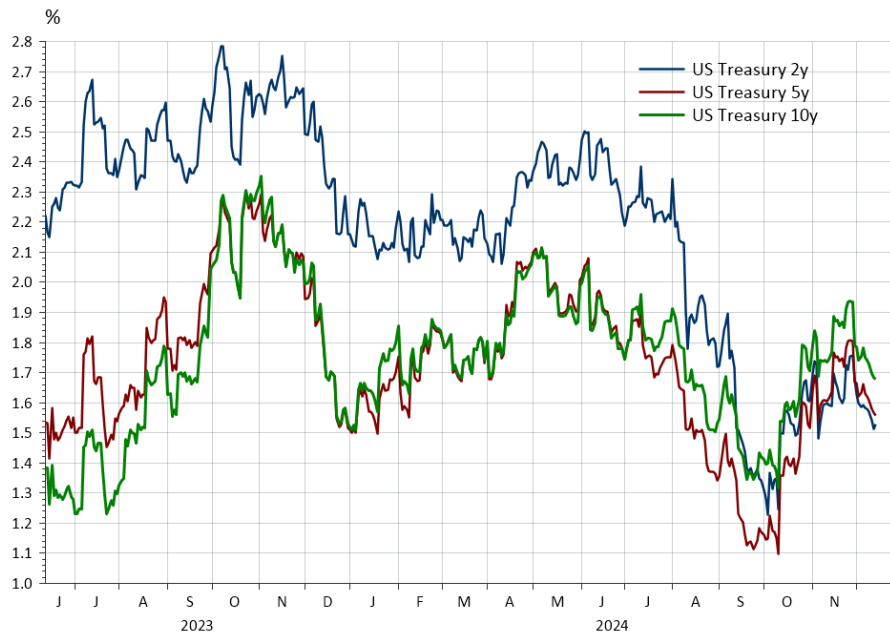
La inflación se mantiene estable, pero lejos de la meta del 2% de la Reserva Federal. La “buena salud” de los servicios llevan a suponer que al corto plazo no se registrarán avances relevantes en ese componente de la inflación.

EE.UU. : Inflación

Var. QoQ, Añualizada, %

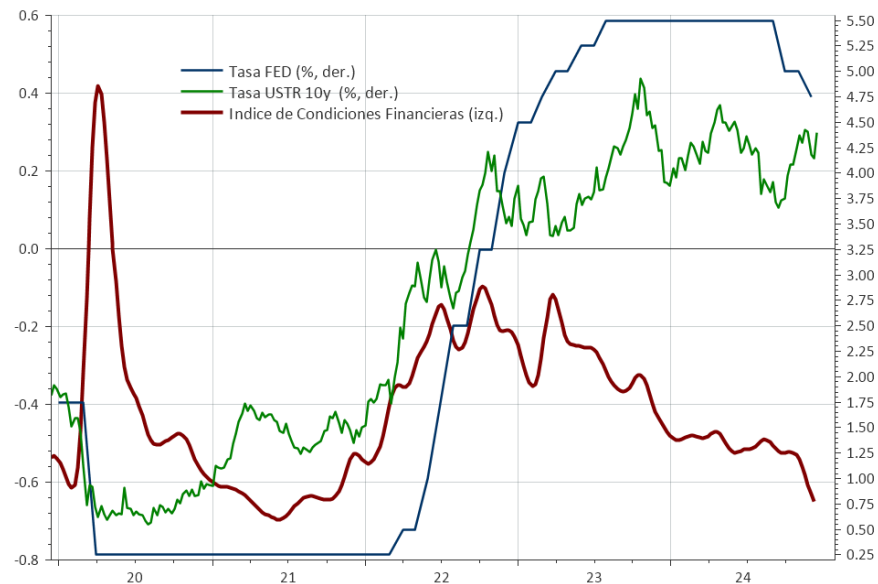


EE.UU: Tasas Reales Bonos del Tesoro

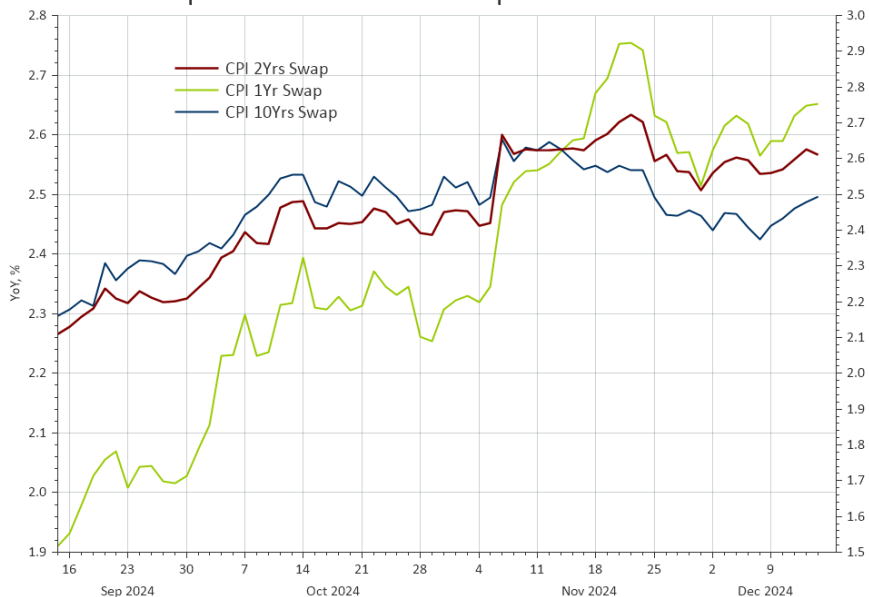


Las condiciones financieras se han relajado en los últimos meses, lo que genera mayor espacio para el crecimiento del gasto.

EE.UU: Índice de Condiciones Financieras



EE.UU.: Expectativas de Inflación Implícitas



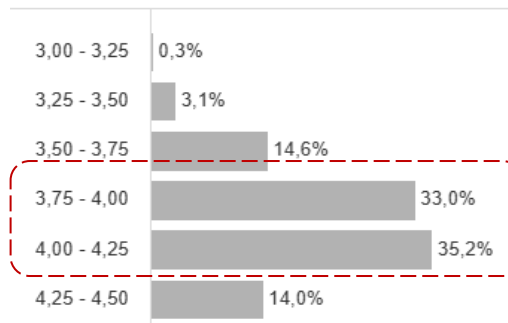
Se espera que la Reserva Federal reduzca la tasa de interés en 0,25% en su reunión del 18 de diciembre. Para mediados de 2025, el mercado anticipa uno o dos recortes adicionales de 0,25%, terminando julio con una tasa Fed entre 4 y 4,25% (rango superior).

El mercado ha elevado su proyección de inflación a un año hasta 2,7%. La fortaleza de la economía y el estancamiento en el control de la inflación llevan a proyectar que el riesgo de tasas de interés es alcista.

16.07.2025

Fecha y hora de la reunión: **16.07.2025 20:00**

Precio de los futuros: **96,005**



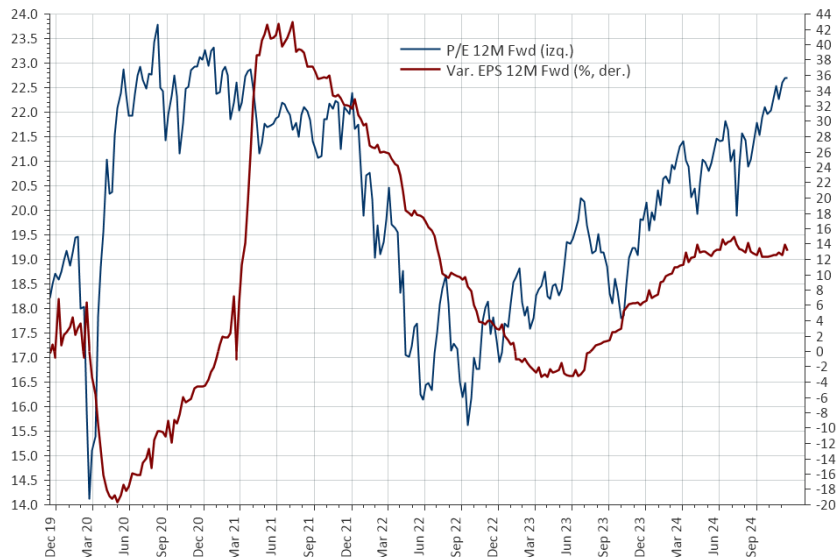
Rentabilidades Bolsa Moneda Local (%)							
13-Dec-24	Last 5 Days	MTD	QTD	YTD	2024 Q3	2024 Q2	2023
MSCI ACWI	-0.9	0.4	1.7	19.1	6.2	2.4	20.1
MSCI World	-1.0	0.2	2.5	20.4	6.0	2.2	21.8
MSCI EM	0.2	2.6	-5.5	8.1	7.8	4.1	7.0
S&P500	-0.6	0.3	5.0	26.9	5.5	3.9	24.2
NASDAQ	0.3	3.7	9.6	32.7	2.6	8.3	43.4
RUSSELL 2000	-2.6	-3.6	5.2	15.8	8.9	-3.6	15.1
EuStock 50	-0.5	1.5	-1.4	7.3	-0.9	1.4	12.1
DAX	0.1	4.0	5.6	21.8	6.0	-1.4	20.3
FTSE100	-0.1	0.2	0.8	7.3	0.9	2.7	3.8
Topix	0.7	2.5	3.8	16.1	-5.8	1.5	25.1
Hang Seng	0.5	2.8	-5.5	17.2	19.3	7.1	-13.8
Shanghai (China)	-0.4	2.0	1.7	14.0	12.4	-2.4	-3.7
KOSPI	2.7	1.6	-3.8	-6.1	-7.3	1.9	18.7
FTSE TAIWAN 50	-0.1	5.2	7.5	45.1	-3.1	16.9	24.9
SENSEX (INDIA)	0.5	2.9	-2.6	13.7	6.7	7.3	18.7
MEXICO	0.5	3.6	-1.6	-10.0	0.1	-8.6	18.4
BOVESPA	-1.1	-0.8	-5.5	-7.1	6.4	-3.3	22.3
IPSA	1.8	2.9	4.3	9.2	1.2	-3.5	17.8
Global (Barclays Mult.)	-1.2	-0.9	-3.8	-0.2	7.0	-1.0	6.0
Global Corporate BBB	-1.2	-0.8	-1.6	4.4	5.7	0.2	9.6
EE.UU. High Yield	-0.2	0.2	0.8	8.9	5.3	1.1	13.4
EMBI	-0.8	0.5	-0.8	7.2	6.1	0.4	10.4
Indice Dólar	0.9	1.2	6.2	5.6	-4.8	1.3	-2.1
Euro	-0.6	-0.7	-5.7	-4.8	3.9	-0.7	3.1
Yen Japón	-2.4	-2.5	-6.5	-8.2	12.0	-5.9	-7.0
RMB China	-0.1	-0.5	-3.5	-2.4	3.5	-0.6	-2.8
Libra RU	-1.0	-0.9	-5.6	-0.9	5.8	0.2	5.2
Real Brasil	0.8	-1.1	-9.8	-19.7	2.6	-10.3	9.0
Peso Chile	-1.2	-1.4	-8.8	-10.7	4.6	4.1	-3.7
Peseo México	0.4	1.3	-1.9	-15.6	-7.1	-9.6	14.8
Cobre	0.0	1.3	-8.3	7.4	3.7	9.1	2.1
Oro	0.6	-0.2	0.5	28.4	13.3	4.2	13.1
Petróleo (WTI)	6.1	4.8	4.6	-0.5	-16.4	-2.0	-10.7

Las acciones de Estados Unidos lideran los retornos desde fines de septiembre. Sin embargo, las bolsas emergentes muestran un buen comportamiento este mes, a pesar de los riesgos de eventuales medidas proteccionistas del nuevo gobierno de EE.UU. y la debilidad del crecimiento en China.

S&P 500 y Tasa Bono a 10 Años

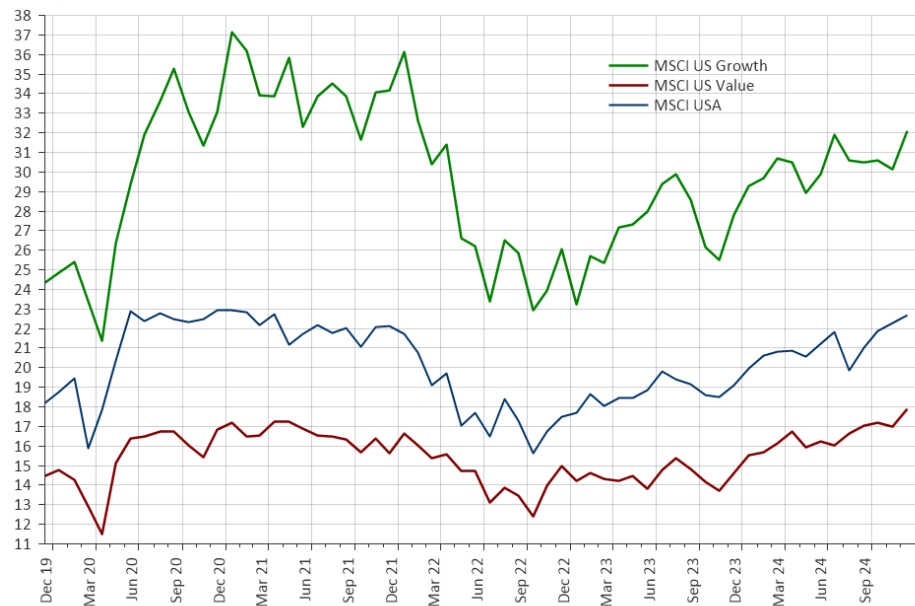


MSCI US (USD)

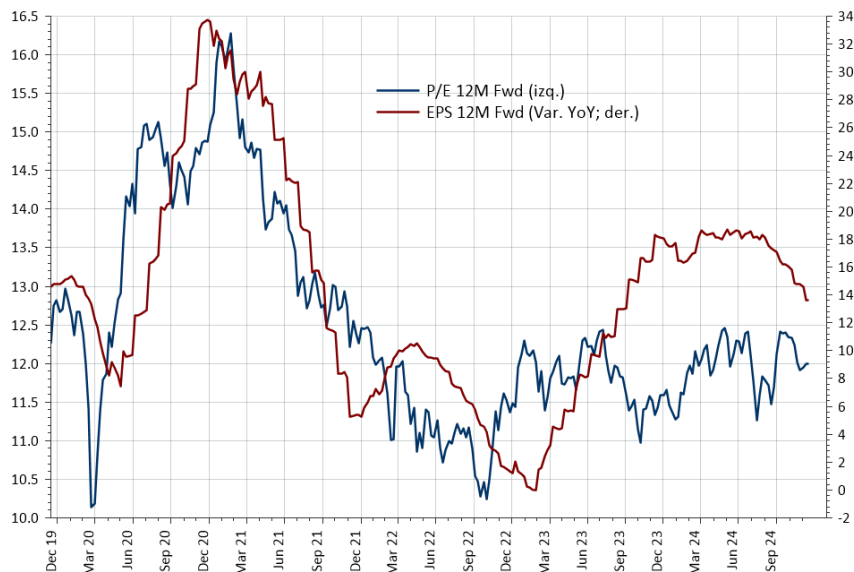


La fortaleza del crecimiento de Estados Unidos y las valorizaciones extremas de las empresas de alto crecimiento apuntan a un incremento de la asignación hacia sectores cíclicos (industrial, consumo discrecional, financiero), que muestran valorizaciones más bajas y verían aumentos en sus proyecciones de utilidades.

EE.UU.: Valorización Growth vs Value
P/U FW 12m

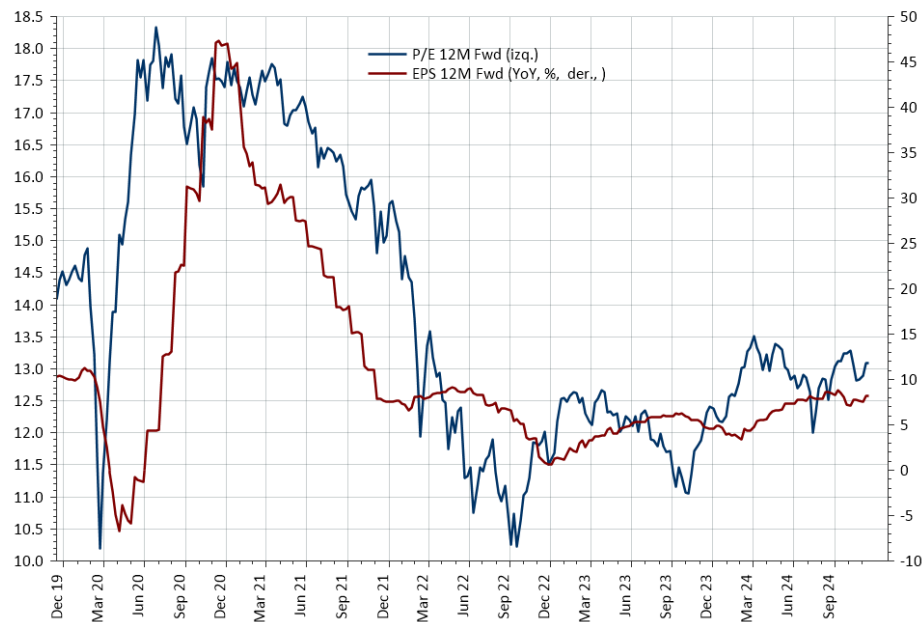


MSCI EM Global (USD)

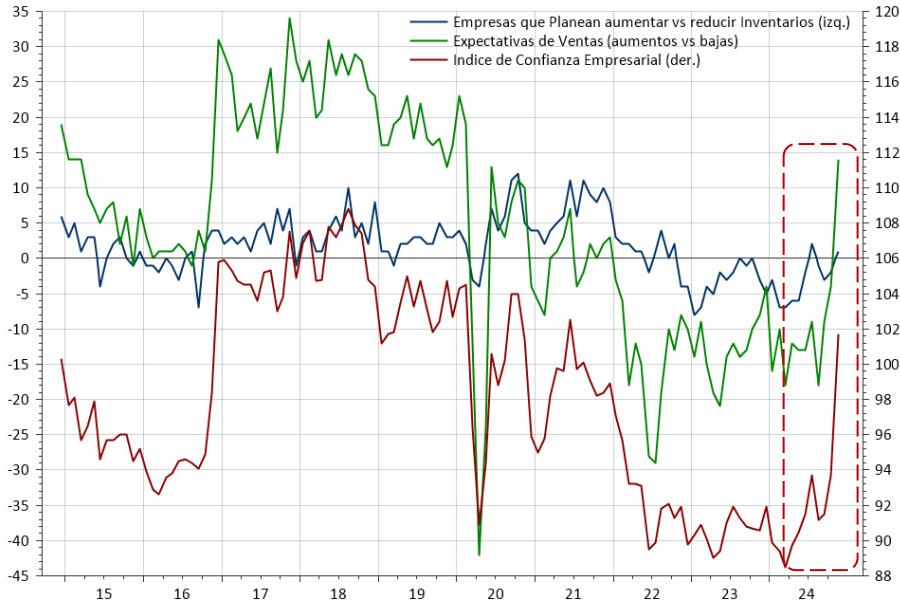


En los mercados emergentes las proyecciones de utilidades se han desacelerado los últimos meses, mientras que en la Zona Euro el crecimiento para los próximos doce meses llega sólo a 8% y la economía muestra crecientes signos de debilidad.

MSCI Euro (EUR)



EE.UU.: Encuestas a Empresas Pequeñas (NFIB)

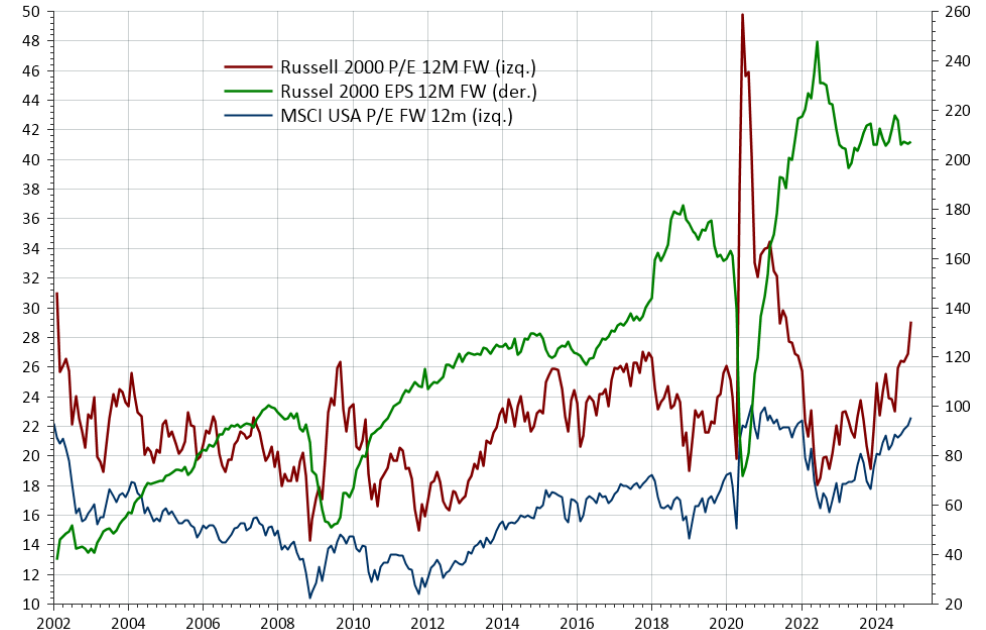


El optimismo de los empresarios de las *small caps* se disparó en las últimas semanas, ante la expectativa de mayor crecimiento económico y reducción de la tasa de impuesto corporativo.

Las acciones de baja y mediana capitalización se verían favorecidas por la prolongación del crecimiento económico (y del consumo en particular) y una menor exposición frente a una eventual guerra comercial. Sus valorizaciones se encuentran en un nivel récord (excluyendo el periodo desde mediados de 2020 a fines de 2021), por lo que se necesita que las proyecciones de utilidades superen el estancamiento de los últimos meses.

EE.UU: Valorización y Crecimiento de Utilidades Proyectadas

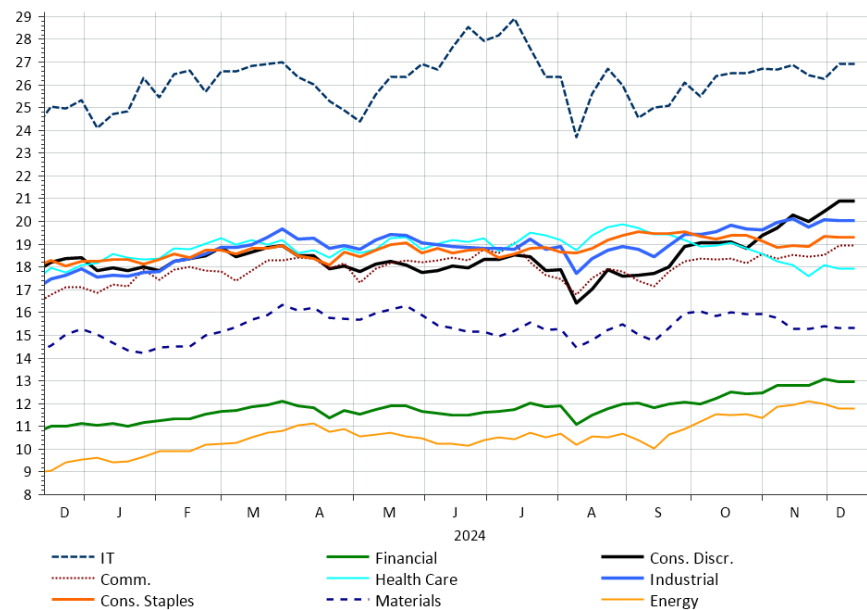
Russell 2000



Rentabilidad Sectores (% , USD)							
13-Dec-24	Last 5 Days	MTD	QTD	YTD	2024 Q3	2024 Q2	2023
MSCI ACWI	-0.9	0.4	1.7	19.1	6.2	2.4	20.1
MSCI ACWI Value	-1.7	-2.6	-2.3	11.3	8.8	-1.4	8.8
MSCI ACWI Growth	-0.1	3.4	5.6	27.0	3.9	5.9	32.1
Technology	0.2	4.1	6.9	36.2	1.7	11.6	52.4
Financial	-1.4	-1.1	2.7	20.4	8.8	0.5	12.7
Industrial	-1.6	-1.6	-0.8	13.3	9.9	-3.2	17.3
HealthCare	-2.4	-3.2	-9.3	3.2	6.8	0.0	3.1
Cons. Disc.	0.1	4.2	7.2	20.2	7.3	-2.6	24.9
Cons. Staples	-0.8	-1.6	-6.9	-0.3	9.3	-2.6	-1.4
Communications	-1.0	-0.3	-0.4	9.0	7.6	0.6	9.4
Materials	-1.9	-1.8	-10.1	-5.3	6.9	-1.0	7.2
Energy	-0.5	-1.9	-0.7	-3.4	-2.4	-3.4	4.8
Utilities	-2.1	-3.3	-7.1	8.2	11.9	3.3	1.4

En las últimas semanas, incrementaron sus múltiplos de valorización los sectores de consumo discrecional, financiero, industrial y energía. En tanto que salud y materiales registraron reducciones. Esto refleja los efectos esperados de las políticas económicas que se anticipan para el Gobierno de Trump.

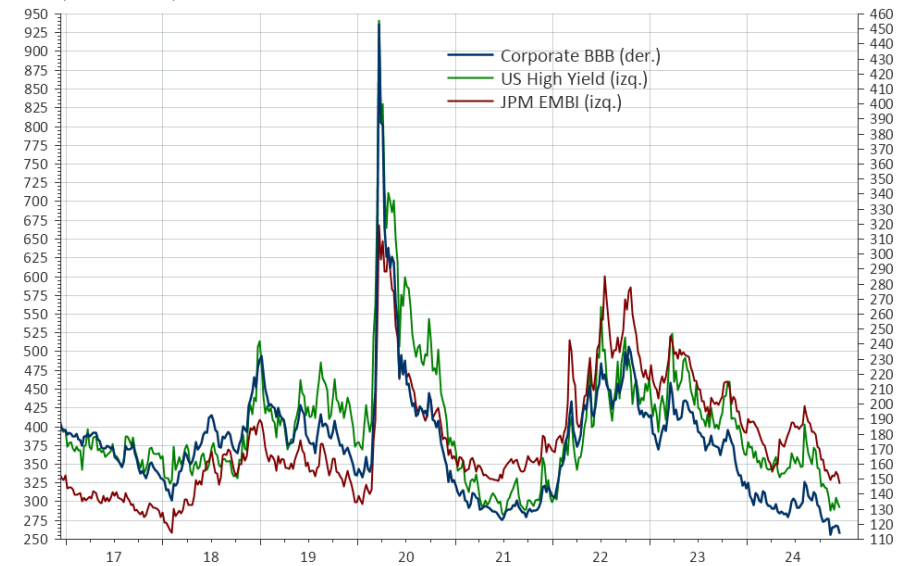
Valorización Sectores : P/E 12M FWD v/s MSCI ACWI



		Tasas Bonos (%)					
		13/12/24	30/11/24	31/12/23	31/12/22	Duration	YTM/ Duration
YTM (%)	US Treasury 10Y	4.40	4.18	3.88	3.88	8.01	0.55
	Iboxx \$ Corporate BBB	5.68	5.52	5.51	6.00	6.73	0.84
	Iboxx \$ High Yield	7.33	7.27	7.62	8.73	3.37	2.17
	JPMorgan EMBI Global	7.68	7.63	7.85	8.56	6.60	1.16
	JPMorgan CEMBI	6.63	6.54	6.89	7.23	4.16	1.60
	BCU 10Y	2.20	2.19	2.44	1.68	7.30	0.30
	BCP 10Y	5.69	5.67	5.45	6.88	6.72	0.85
Spread (bps)	Iboxx \$ Corporate BBB	114	119	144	191		
	Iboxx \$ High Yield	292	306	362	465		
	JPMorgan EMBI Global	324	340	392	463		
	JPMorgan CEMBI	227	238	302	332		

Para los próximos meses, es recomendable mantener una baja duración, dado el riesgo alcista de las tasas base. La “buena salud” de la economía de EE.UU. y los altos YTM favorecen la inversión en bonos corporativos *high yield*. No se anticipan ganancias de capital relevantes.

Spread Bonos
(Puntos base)



Conclusiones y Recomendación (3 a 6 meses)

<p><i>Panorama Global</i></p>	<ul style="list-style-type: none"> • Los datos de inflación de noviembre confirman la dificultad para que la inflación se acerque a la meta de 2% de la Reserva Federal, por lo que las expectativas de próximas reducciones de la tasa de interés se seguirán reduciendo. • La economía sigue destacando por su buen <i>momentum</i> de crecimiento, marcando una importante diferencia con el resto de los países desarrollados y las economías emergentes. • En China, los anuncios de las autoridades de que tomarán medidas para privilegiar la recuperación del consumo le dan un “piso” al mercado, pero no generan un optimismo generalizado que haga que retornen los capitales a la bolsa y mejoren las perspectivas de los mercados emergentes.
<p><i>Acciones</i></p>	<ul style="list-style-type: none"> • Las altas valorizaciones de las grandes tecnológicas de EE.UU. aconseja diversificar el portafolio hacia sectores más cíclicos, que se beneficien del crecimiento económico y estén menos expuestos a los efectos negativos de las políticas que aplicaría el nuevo gobierno. En cualquier caso, las tecnológicas líderes deben mantener una exposición importante en el portafolio. • Las acciones de Europa y mercados emergentes carecen de catalizadores para un <i>rally</i> en el corto plazo. Además, en varios países se enfrenta el riesgo de la aplicación de políticas proteccionistas de EE.UU.
<p><i>Rena Fija</i></p>	<ul style="list-style-type: none"> • Se recomienda una baja duración del portafolio de bonos y reducir las posiciones en corto plazo, dado el riesgo de reinversión a tasas decrecientes. El <i>crédito privado</i> aumenta su atractivo, dado el buen crecimiento económico y préstamos a tasa flotante.
<p><i>Monedas</i></p>	<ul style="list-style-type: none"> • La reducción de la tasa del BCE hasta 3% y la debilidad de las economías europeas (en contraste con EE.UU.), deja poco espacio para la depreciación del dólar. <i>El riesgo a corto plazo apunta a nuevas alzas de la moneda norteamericana.</i>

Disclosures

Este documento no constituye una oferta ni una solicitud, ni sirve como base para ningún acuerdo contractual para comprar o vender cualquier valor, producto u otro instrumento financiero, ni para participar en cualquier tipo de transacción. Las opiniones y puntos de vista expresados en este documento se basan en nuestras proyecciones internas y no deben considerarse como una garantía o predicción del rendimiento futuro del mercado.

Contacto

Arturo Alegria
arturo.alegria@vision.cl

Luis Eltit
luis.eltit@vision.cl



Nueva Costanera 3300, Of 61,
Vitacura
Santiago, Chile
Tel: +562 2290 9999
www.vision.cl